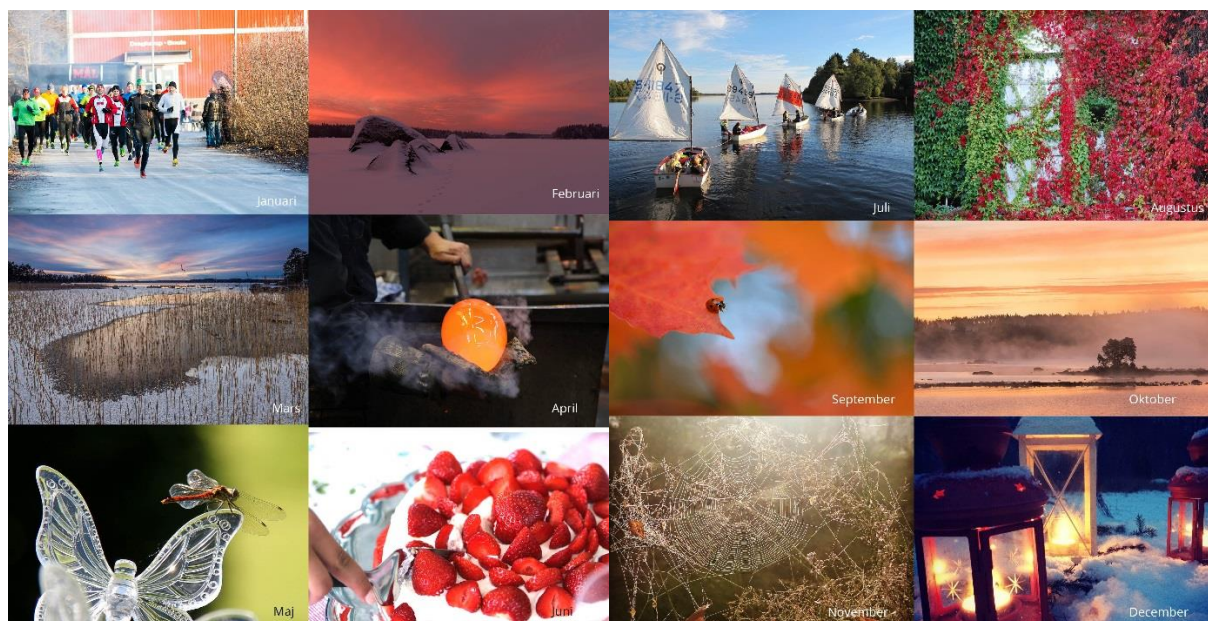


BIDRAGSREGLER

Handikapporganisationer
Pensionärsföreningar
Nykterhetsföreningar
Föräldraföreningar
Kulturföreningar
Studieförbund



Antagen av KF 2001-11-26, § 67

Reviderad av KS 2004-04-19, § 11

Reviderad av KF 2013-12-16, § 93

INNEHÅLLSFÖRTECKNING

Allmänna bestämmelser	Kapitel 1	3-5
Grundbidrag	Kapitel 2	6
Lokalbidrag	Kapitel 3	7
Bidrag till särskilda ändamål inom Kultur- och fritidssektorn	Kapitel 4	8
Kultur- och fritidspris	Kapitel 4	9
Kulturföreningar	Kapitel 5	10-11
Studieförbunden	Kapitel 6	12-13

Kapitel.1

ALLMÄNNA BESTÄMMELSER

Kultur- fritids- och teknisk nämnden i Lessebo har kommunfullmäktiges uppdrag att till ideella föreningar, verksamma i Lessebo kommun, fördela olika former av bidrag enligt fastställda bestämmelser och inom anvisade ramar.

Med ideell förening avses:

att föreningen har antagna stadgar, vald styrelse och ett namn

att föreningen är demokratiskt uppbyggd och öppen för alla som ansluter sig till föreningens stadgar

att arbetsinsatserna huvudsakligen skall utföras av medlemmar på frivillig väg

att föreningen ej främjar medlemmarnas ekonomiska intressen

att föreningens intäkter används i det ideella arbetet

Principiellt undantag från bidrag enligt dessa bestämmelser är organisationer med möjlighet att ta ut medlemsavgift via skattsedeln, föreningar inom organisation vars huvudsakliga syfte är att tillvarata medlems yrkesmässiga, fackliga eller ekonomiska intressen, liksom de politiska partierna, vilka erhåller bidrag i annan ordning.

De kommunala bidragen är avsedda att täcka en del av föreningens omkostnader och skall ses som en hjälp till självhjälp. Medlemmarna skall därför själva bidra till föreningens ekonomi genom erläggande av en skälig medlemsavgift och genom att aktivt delta i intäktsbringande arrangemang.

För att erhålla kommunala bidrag krävs att föreningen har minst 10 medlemmar matrikelförda och mantalsskrivna i Lessebo kommun och haft minst 10 sammankomster under verksamhetsåret.

Bidragen behandlas i den takt de inkommer. Har föreningen årsmöte tidigt på året och vill ha bidraget utsänt tidigare kan ansökan skickas in omgående.

Bidragsblanketter finns på Lessebo kommuns hemsida www.lessebo.se.
Blanketter kan även beställas på telefon 0478-12 519 eller e-post kulturochfritid@lessebo.se

Bidragsformer	Sista ansökningsdag
• Grundbidrag	30 april
• Lokalbidrag	30 april
• Lokalt aktivitetsstöd	25 augusti och 25 februari
• Startbidrag	Löpande under året
• Bidrag till särskilda ändamål inom kultur- och fritidssektorn	Löpande under året
• Kultur- och fritidspris	30 april
• Kulturföreningar	
- Grundbidrag	30 april
- Ungdomsbidrag	1 december
- Aktivitetsbidrag för ungdomar	1 december
- Bidrag för arrangemang och öppna aktiviteter	1 december
- Särskilda bidrag	30 april
• Studieförbunden	30 april

§ 1

Kommunalt bidrag kan beviljas till följande föreningar/organisationer

- Handikapporganisationer
- Pensionärsföreningar
- Nykterhetsorganisationer
- Föräldraföreningar
- Kulturföreningar, särskilda bidrag
- Studieförbunden, särskilda bidrag

§ 2

Bidragsberättigad förening skall senast den 30 april till Kultur- och fritidsförvaltningen inlämna följande föreningsuppgifter

- a) namn och adress på styrelse och revisorer
- b) antal medlemmar
- c) senaste årsmötet godkänd verksamhetsberättelse jämte bokslut och revisionsberättelse

§ 3

Kommunalt bidrag söks på särskild blankett som finns på Lessebo kommuns hemsida www.lessebo.se eller på Kultur och Fritidsförvaltningen. Ansökan skall undertecknas av föreningens ordförande. Ansökningar som inkommit efter ansökningstidens utgång kan förlora rätten till bidrag. Bidraget utbetalas endast till föreningens plusgirokonto/bankgirokonto.

§ 4

Ansökan om bidrag skickas till Lessebo kommun, Kultur- och fritidsförvaltningen
365 31 Lessebo

§ 5

Bidragsmottagande förening har skyldighet att ställa sina redovisningshandlingar till förfogande för granskning på sätt som Kultur- och fritidsförvaltningen bestämmer. När åtgärder av här angivet slag vidtages skall särskilt beaktas föreningens integritet rörande medlemsuppgifter.

§ 6

Förseelse gentemot förutsättningar och normer för bidrag kan medföra att förening avstängs viss tid, som Kultur- och fritidsförvaltningen bestämmer, från fortsatt bidragsgivning.

Kapitel 2

GRUNDBIDRAG

§ 1

Grundbidraget är avsett för föreningens administration- och instruktionskostnader samt för att stimulera olika aktiviteter och ge föreningen möjlighet att planera sin verksamhet på längre sikt. Grundbidraget skall utgöra en grundtrygghet för föreningens verksamhet. Med medlem avses person som är upptagen i föreningens medlemsmatrikel och som har betalat medlemsavgift, som regelbundet deltar i föreningens verksamhet samt i övrigt uppfyller krav i enlighet med föreningens stadgar. Den som erhåller medlemskap av mera tillfällig natur såsom bingomedlem, dansmedlem, supportermedlem eller liknande skall ej anses som medlem. Grundbidrag utbetalas årligen efter inlämnade av uppgifter enligt sid 3.

- a) Grundbidrag för pensionärsföreningar, nykterhets- och handikapporganisationer, innefattande även ledarutbildningsbidrag och transportkostnader vid mötesverksamhet, utgår till samtliga medlemmar enligt följande skala:

Medlem 1-100	41:50 per medlem
Medlem 101 och över	18:- per medlem

Bidragets storlek är maximerat till 9.000 kronor per år.

- b) Regionala handikapporganisationer där merparten av medlemmar inte är bosatta i kommunen erhåller grundbidrag per redovisad medlem som är mantalsskriven i Lessebo kommun, enligt punkt **a**).
- c) Bidrag med 2:70/elev utgår till inom kommunen verksamma föräldraföreningar. Bidraget baseras på det antal elever som finns i respektive skola den 1 januari under det år bidraget avser. Dessutom erhåller föräldraföreningen ett grundbelopp på 630 kr.

Kapitel 4

LOKALBIDRAG

Bidrag kan utgå till föreningars hyrda lokaler. Bidrag utgår med 50 % av lokalhyra eller motsvarande utgifter av arrende. Bidragets totala storlek är maximerat till 4 500 kr per år.

Bidrag utgår **inte** till de vuxenföreningar som har tillgodohavanden på mer än 2 basbelopp. Bidrag utgår **inte** för lokalkostnader i samband med entrébelagda arrangemang eller sammankomster som anordnats för att ge organisationen ekonomisk vinst, som försäljning, bingospel etc. Undantag från bidragsgivning är aktivitetsutrymmen som hyrs genom Lessebo kommun där kostnaden subventioneras i enlighet med gällande taxebestämmelser.

För att lokalbidrag skall utgå vid permanent hyra skall Kultur- fritids och tekniska nämnden godkänna såväl förhyrning som lokalkostnaden. (Vid enstaka hyra krävs inget godkännande).

Kvitton på betalda lokalkostnader skall bifogas ansökan. Kostnaden för telefon, förbrukningsmaterial samt löner för vaktmästare, lokalvårdare är ej bidragsgrundande. Ansökan skickas skriftligen på särskild blankett, som finns på kommunens hemsida www.lessebo.se eller hos Kultur- och fritidsförvaltningen.

Kapitel 5

BIDRAG TILL SÄRSKILDA ÄNDAMÅL INOM KULTUR- OCH FRITIDSSEKTORN

Bidrag kan utgå till försöksverksamheter, startande av ny förening eller till annat objekt som bedöms angeläget att stödja i Kultur- och fritidsfrämjande syfte.

Bidragets storlek prövas av Kultur- fritids och tekniska nämnden från fall till fall och är beroende av de anslag kommunfullmäktige ställt till förfogande. Ur detta anslag skall också möjligheter ges för Kultur- och fritidsförvaltningen till egna åtgärder och arrangemang inom Kultur- och fritidssektorn.

Nystartad förening eller förening som varit vilande (som ej haft någon bidragsberättigad sammankomst) i minst 3 år kan erhålla startbidrag.

För att erhålla startbidrag skall föreningen:

- antagit skriftliga utformade stadgar enligt de allmänna bestämmelserna
- ha verksamhet öppen för alla som ansluter sig till föreningens stadgar
- ha minst 10 medlemmar mantalsskrivna i Lessebo kommun
- haft planerad verksamhet i minst tre månader

Startbidrag till ny förening uppgår till 1 000 kr.

Startbidrag och grundbidrag kan inte erhållas för samma år.

Föreningar som fyller 10, 50, 75 och 100 år erhåller en jubileumscheck på 1 000 kr. Det ankommer på jubilerande förening att uppmärksamma Kultur- och fritidsförvaltningen på jubileet.

KULTURPRIS OCH FRITIDSPRIS

Kultur- och fritidsförvaltningen utdelar årligen ett Kulturpris och ett fritidspris (ungdomsledarpris) till personer boende eller med anknytning till kommunen för utförda kvalificerade insatser inom kultur- respektive fritidssektorn.

Kultur- och fritidspriserna skall bestå av konstverk eller konsthantverksprodukt, om möjligt med anknytning till Lessebo kommun.

Förslag till mottagare inlämnas skriftligen till Kultur- fritids- och tekniska nämnden av enskild person eller organisation före **30 april** årligen

Kultur- fritids- och tekniska nämnden äger rätt att utanför inlämnade förslag utse annan mottagare.

Kapitel 6

VERKSAMHETS BIDRAG FÖR KULTURFÖRENINGAR

Kommunalt kulturbidrag utgår med följande delar:

1. Grundbidrag

Det kommunala grundbidraget till kulturföreningar i Lessebo kommun är ett grundläggande stöd för kulturverksamhet i kommunen och ska ses som ett kommunalt bidrag till organisation av föreningsverksamhet och lokalkostnader. Det grundläggande stödet till samtliga föreningar förutsätter att verksamheterna är öppna för kommunens invånare, t ex att musikföreningar deltar i utåtriktade aktiviteter i kommunen, att hembygdsgårdarna hålls öppna för besökare, skolor och förskolor m fl, och att konstföreningar och övriga föreningar genomför allmänna arrangemang.

- Grundbidraget utgår med 1 800 kr per verksam förening.

2. Ungdomsbidrag

För att stimulera föreningar att engagera ungdomar och genomföra verksamhet med inriktning mot ungdomsgrupperna utgår särskilt ungdomsbidrag.

- Bidrag utgår med lokalt stöd om 45 kr/ungdomsmedlem för medlemmar i åldern 5 – 25 år. Ungdomsbidraget maximeras till 900 kr per år.

3. Aktivitetsbidrag för ungdomsverksamhet.

- Kommunalt aktivitetsstöd är avsett att stimulera till ökat antal planerade och genomförda sammankomster med inriktning för ungdomar.
- Aktivitetsbidraget för ungdomsverksamhet utgår till förening för planerad sammankomst med minst 3 deltagare i åldern 5-25 år och minst 3 sammankomster/år, med 10,80 kr per sammankomst och 2,50 kr per deltagande medlem och aktivitet.

- Föreningar lämnar senast den **1 december** redovisning med aktivitetskort över antalet genomförda sammankomster och deltagare.

4. Bidrag för arrangemang och öppna aktiviteter.

För att stimulera och främja kulturell verksamhet i kommunen finns ett särskilt aktivitetsbidrag. Bidraget för arrangemang prövas särskilt . Det förutsätter att föreningen medverkar i öppna och allmänna aktiviteter för invånare och besökare i Lessebo kommun.

- Bidrag för arrangemang utgår med 180 kr per offentlig aktivitet. Bidraget maximeras till 900 kr per år.

5. Särskilda bidrag

För teaterförening och musikkårer utgår särskilda bidrag:

- För att stödja teaterföreställningar i kommunen finns ett aktivitetsstöd till Lessebo Teaterförening med 30.000 kr. Stödet avser inköp av teaterföreställningar inom kommunen.
- För musikföreningar finns ett aktivitetsbidrag om 13 500 kr till musikkårer i kommunen. Musikkåren är en betydelsefull del av kulturarvet på bruksorter och det är av vikt att musikkårens konserter och medverkan vid aktiviteter i kommunen fortsätter. En förutsättning för detta är en kontinuerlig rekrytering av ungdomar, något som framstår allt betydelsefullare i dagens rörliga samhälle. Samverkan med musikundervisningen vid Lessebo Kulturskola ger ett underlag för musikkårens verksamhet och utveckling.

Kommunalt stöd till kulturföreningar utgår till föreningar som tar aktiv del i de kommunala kulturarrangemangen. **Minst en gång per treårsperiod förutsätts föreningens medverkan utan särskild ersättning i arrangemang som t ex nationaldagen.**

Föreningar som minskar sin verksamhet (antal medlemmar, antal arrangemang eller omsättning) med mer än 5 % kan få reducerat bidrag.

Grundbidrag och särskilt bidrag utgår efter inlämnad ansökan senast den **30 april** tillsammans med verksamhetsberättelse, årsmötesprotokoll, revisionsberättelse, ekonomisk redovisning, föreningsuppgift samt verksamhetsplan för kommande år.

Ungdomsbidrag, aktivitetsstöd och stöd för offentliga arrangemang utgår efter redovisning för verksamhetsåret **senast den 1 december**

Ansökningarna skickas in till

Lessebo kommun
Kultur- och fritidsförvaltningen
365 31 Lessebo

Kapitel 7

BIDRAGSREGLER FÖR STUDIEFÖRBUNDEN

Studieförbunden skall i sin verksamhet arbeta för:

att främja och fördjupa demokrati och jämlikhet

att stimulera intresset för nya kunskapsområden och en bred förankring av bildnings- och kulturverksamheten

att skapa engagemang för deltagande i samhällsutvecklingen

att bidra till en utjämning av kunskapsklyftorna i samhället

att i sitt arbete särskilt uppmärksamma grupper som av olika skäl har begränsade möjligheter att delta i studie- och kulturverksamhet

att aktivera barn- och ungdom inom olika kultursektorer

att främja särarten i den egna kommunens kultur

Kommunalt bidrag utgår till inom kommunen verksamma studieförbund, godkända av Folkbildningsrådet.

Kommunalt bidrag till studieförbunden fördelas efter av kommunfullmäktiges fastställda regler.

Beräkning av fördelning av bidrag till studieförbunden för verksamhet i Lessebo kommun.

Bidraget till studieförbunden fördelas så

att 70 % av disponibel budgeterad summa fördelas till verksamma studieförbund i proportion till föregående års bidrag

Beräkningsunderlag är här det omedelbart föregående kalenderåret

att 30 % av disponibel budgeterad summa fördelas i proportion till senaste verksamhetsårs verksamhetsvolym.

Beräkningsunderlag är här antal redovisade deltagartimmar.

Deltagartimmar definieras enligt Folkbildningsrådets norm.

Utbetalning av bidrag sker i maj månad.

För att erhålla bidrag skall studieförbunden lämna in ansökan och redovisning senast den 30 april.

Studieförbunden skall vid uppmaning ställa räkenskaper och redovisningshandlingar till förfogande. Verksamheten i Lessebo kommun skall klart framgå i redovisningen. Tolkning av regler ankommer på Kultur- och fritidsförvaltningen.

Ansökningarna skickas in till

Lessebo kommun

Kultur- och fritidsförvaltningen

365 31 Lessebo