

Trafiken utanför skolor



Hastighetsmätningar utanför grundskolor i Kronobergs län

Under våren 2021 har NTF Jönköping tillsammans med Länsförsäkring Kronoberg mätt hastigheten utanför 9 grundskolor i 3 kommuner i länet. Syftet med mätningarna är att ta fram ett konkret och aktuellt faktaunderlag som kan vara en del av det lokala trafiksäkerhetsarbetet och bidra till att skapa en tryggare trafikmiljö för våra unga trafikanter.

Åtgärder som ökar trafiksäkerheten i anslutning till skolor och förskolor är avgörande för barns trygghet och säkerhet. Exempelvis att hastigheten är begränsad till 30 km/h och att vägen är försedd med fartdämpande hinder syftar till att hålla nere hastigheten där barn kan befinna sig. Trots detta är det allt för vanligt att många ändå väljer att köra fortare än tillåtet.

I många trafikolyckor bidrar hög hastighet till att olyckor inträffar. Hastigheten i kollisionsogonblicket är också helt avgörande för hur svårt människor skadas i en trafikolycka. Det finns fastställda gränsvärden om vilka hastigheter som människokroppen klarar av, det vill säga vilket krockvåld vi tål. Värdena bygger på dagens utformning av bilar och vägar.

Exempel:

- De flesta människor överlever om de blir påkörda av en bil i 30 km/h.
- Betydligt fler omkommer om de blir påkörda av en bil i 50 km/h.
- En modern bil klarar att skydda åkande i 70-80 km/h vid en frontalkollision och i 50-60 km/h vid en sidokollision. Förutsättningen är naturligtvis att alla i bilen använder bilbälte.
- En krock i 50 km/h får samma konsekvenser som ett fall från tredje våningen i ett höghus.
- 70 km/h motsvarar sjätte våningen och 90 km/h den tionde våningen.

Även miljön tjänar på lägre hastigheter. Om alla höll hastigheten skulle koldioxidutsläppen minska med 700 000 ton – lika mycket som 240 000 personbilar släpper ut tillsammans per år. Kostnaderna för bilisten skulle också minska genom mindre slitage på däck och fordon och en lägre bränsleförbrukning.

Hastigheten är den **största faktorn**

Den enskilt största faktorn som påverkar hur allvarlig en trafikolycka blir är hastigheten. Desto högre hastigheter, desto mindre marginaler och desto större krockvåld. Vägens standard och trafiksäkerhetsstatus tillsammans med hur mycket våld en människokropp tål vid en krock, bestämmer vilken hastighetsbegränsning som ska gälla.

Vägens standard och status för trafiksäkerhet i kombination med hur mycket våld en kropp tål vid en krock, bestämmer vilken hastighetsbegränsning som ska gälla.

hastigheten är 30 km/h. När hastigheten är 50 km/h hinner föraren inte ens påbörja inbromsningen. Tidsvinsten är dessutom minimal när man kör i 50 jämfört med i 30 km/h: mindre än 10 sekunder på en sträcka av 200 meter.

Varför 30 och inte 50 km/h?

30 km/h är högsta hastigheten som rekommenderas i trafikmiljöer där bilar och andra fordon samsas med oskyddade trafikanter, till exempel vid skolor, centrungator och nära bostadsområden. Till oskyddade trafikanter räknas gående, cyklister och mopedister. Dessa trafikantgrupper utgör också en stor andel i olycksstatistiken.

Skillnaden i hastighet mellan 30 och 50 km/h är bara 20 km/h, men konsekvenserna är stora. Om någon kliver ut framför en bil hinner bilföraren sannolikt stanna om

Föräldrarna största trafikfaran?

En del av trafiken i anslutning till skola och förskola består troligtvis av föräldrar som lämnar och hämtar sina barn. En studie genomförd av Sveriges Kommuner och Landsting (SKL, 2013), visar att många rektorer anser att föräldrar är den största trafikfaran vid skolor. En vanlig anledning till att barn blir skjutsade är att föräldrarna anser att trafiken är för farlig. Samtidigt är man själv med och bidrar till den ökade trafikmängden. I många familjer är det en vana att ta bilen och man väljer bilen trots att det i många fall är kort väg.

Nackdelarna med att skjutsa barnen till skolan:

- Det blir mer trafik runt skolorna.
- Riskerna ökar för att andra barn skadas som oskyddadefrafikanter till fots eller på cykel.
- Barnen går miste om möjligheten att träna sig i att vistas i trafiken.
- Barnen går miste om ett naturligt tillfälle att röra på sig.

Föräldrar som skjutsar sina barn till skolan i bil är ett vanligt fenomen. Det finns många orsaker till att skjutsa barn, även om skolvägen inte alltid är lång. I den tidigare omnämnda SKL-rapporten "Varför skjutsar föräldrarna barnen till skolan" beskrivs att de vanligaste skälen är att det är mest praktiskt för familjen för att få ihop livspusslet och att föräldrarna tycker att vägen till skolan är farlig. Att skjutsa sina barn anses också vara ett sätt att visa engagemang.

Missriktad omtanke

Men denna omsorg också har negativa aspekter. Trängseln ökar vid skolorna och farliga situationer uppstår när föräldrar lämnar sina barn med bil på platser som inte är dimensionerade för en stor mängd biltrafik. Troligt är också att det ofta är just föräldrar som kör för fort utanför skolorna. Barn som skjutsas missar ett tillfälle att röra på sig. Dessutom har skjutsandet en negativ miljöpåverkan.

Barns säkerhet är de vuxnas ansvar

Det går att minska skjutsandet. Exempel på långsiktiga insatser är en genomtänkt placering av skolbyggnaderna, samt trygga och säkra gång- och cykelvägar. Som förälder kan man fundera över om det finns alternativ till att ta bilen till skolan och om barnet kan ta sig dit på annat sätt. Samtidigt är det viktigt att veta att barn inte kan tränas över sin mognadsnivå. När yngre barn rör sig i en komplicerad trafikmiljö ska de, tills de är trafikmogna, alltid ha sällskap av en vuxen. Gradvis behöver barnen lära sig att ta eget ansvar och det är upp till de vuxna att bedöma när barnen kan börja gå eller cykla till skolan, i sällskap eller på egen hand. Först i 10-12-årsåldern kan barn förväntas klara sig på egen hand i trafikerade miljöer.

Medverkande:

Kommun:	Ort:	Skola:
Uppvidinge	Lenhovda	Lenhovda F-6
Uppvidinge	Norrhult	Nottebäcksskolan
Uppvidinge	Åseda	Åsedaskolan
Lessebo	Hovmantorp	Kvarndamsskolan
Lessebo	Skruv	Björkskolan
Lessebo	Kosta	Lustigkulla
Markaryd	Markaryd	Markaryd skola F-6
Markaryd	Timsfors	Timsfors skola F-6
Markaryd	Strömnäsbruk	Strömnässkolan

Mätperioden 2 juni - 9 juni 2021



Resultat av

undersökning

Upppvidinge kommun

Lenhovda skola, Lenhovda.



NTF notering

Gatan där mätningen har genomförts är en av de huvudsakliga genomfartslederna i samhället. Vägen är rak och bred till sin utformning. Inga fysiska åtgärder eller fundament finns på sträckan utan endast skyltning.

Skyltad hastighet (km/h):

30

Högsta uppmätta hastighet (km/h):

78

Andel bilar:

84%

Medelhastighet (km/h):

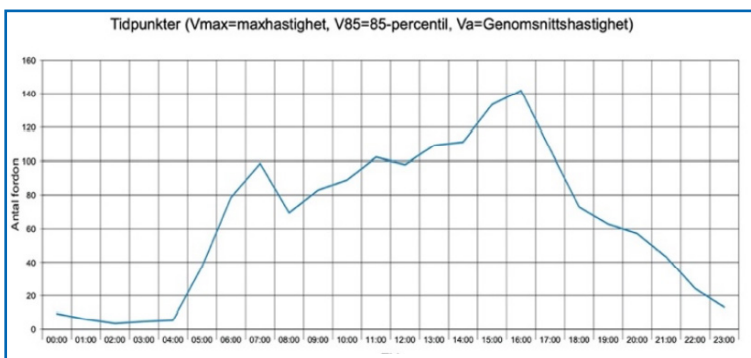
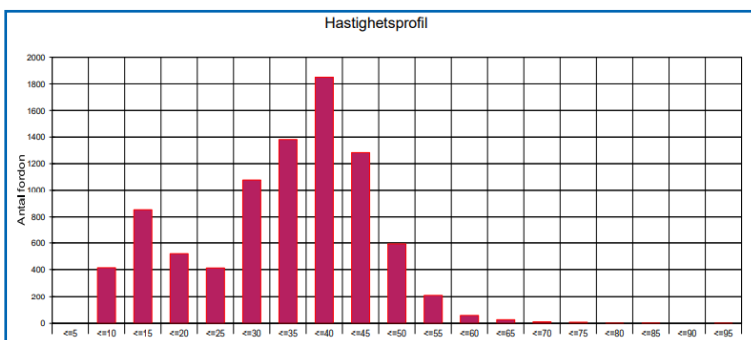
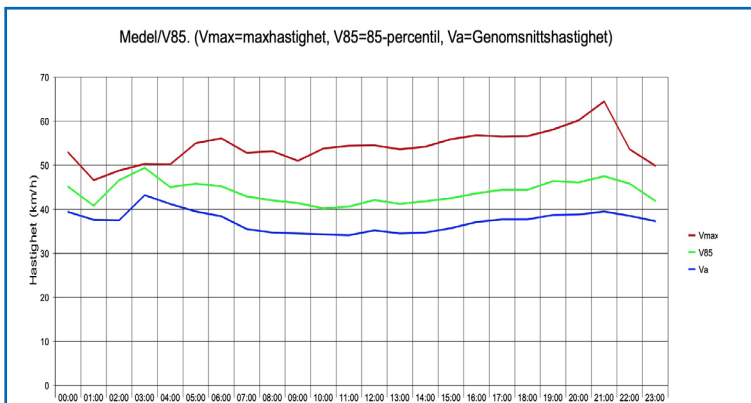
37

Andel bilar med hastighet över 31 km/h:

79%

Andel tung trafik:

14%



Sträckan är mest trafikerad:
 07:00-08:00 (ca 100 fordon/h)
 15:30-16:30 (ca 140 fordon/h)

Totalt 12 701passager
registrerade under veckan.
ÅDT* = 1575 fordon.

Nottebäckskolan, Norrhult.



NTF notering

Vägen är den huvudsakliga vägen genom samhället. I anslutning till mätplatsen ligger en passage där skolans barn passerar dagligen för att äta lunch på andra sidan vägen. Stor andel tung trafik, vilket inkluderar tung trafik, lätt lastbil och regionbuss.

Skyltad hastighet (km/h):

30

Högsta uppmätta hastighet (km/h):

95

Andel bilar:

72%

Medelhastighet (km/h):

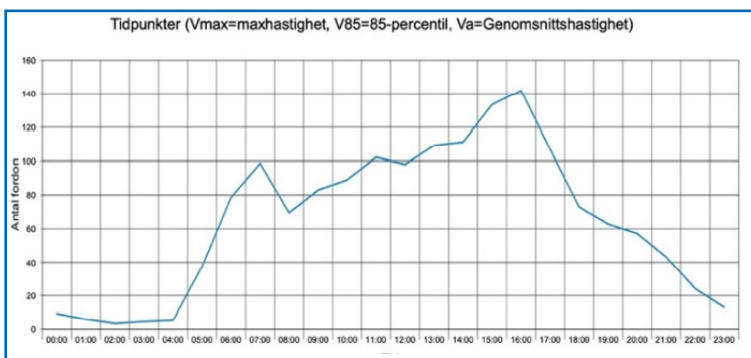
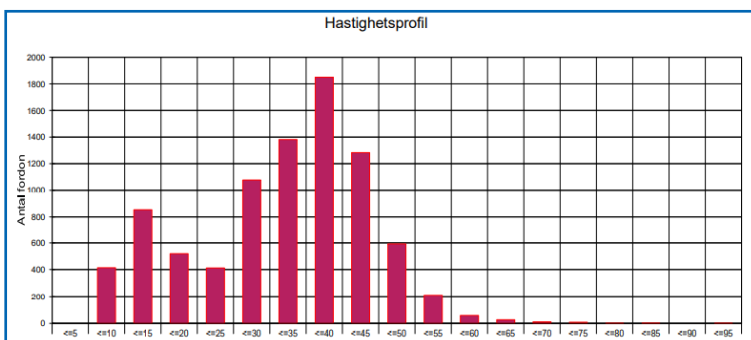
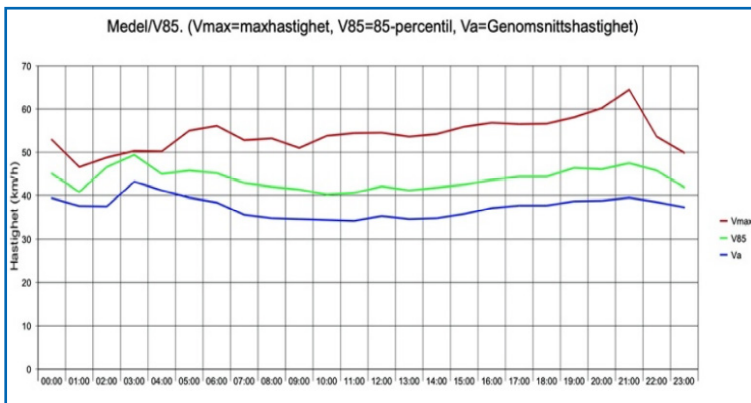
28

Andel bilar med hastighet över 31 km/h:

44%

Andel tung trafik:

23%



Sträckan är mest trafikerad:
 12:00-13:00 (ca 140 fordon/h)
 16:00-17:00 (ca 190 fordon/h)

Totalt 15 876 passager
registrerade under veckan.
ÅDT* = 1 942 fordon.

Åsedaskolan, Åseda.



NTF notering

Mätningen sker i anslutning till skolan och samhällets idrottsplats. Vägen är en vanlig villagata. Vägen är bred och följs av en långsgående cykelbana.

Skyltad hastighet (km/h):

30

Högsta uppmätta hastighet (km/h):

60

Andel bilar:

87%

Medelhastighet (km/h):

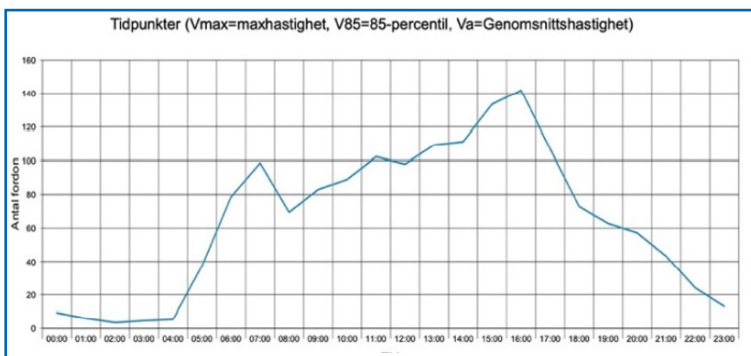
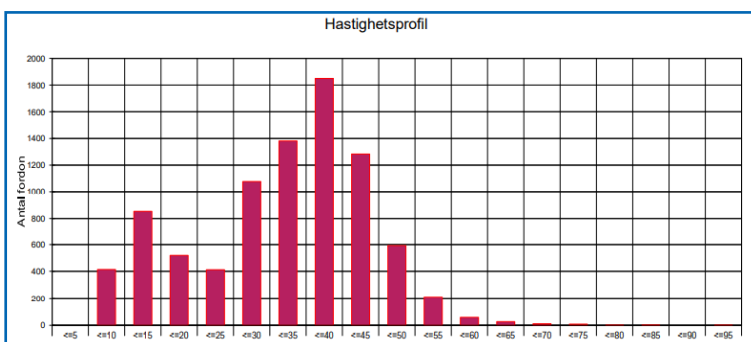
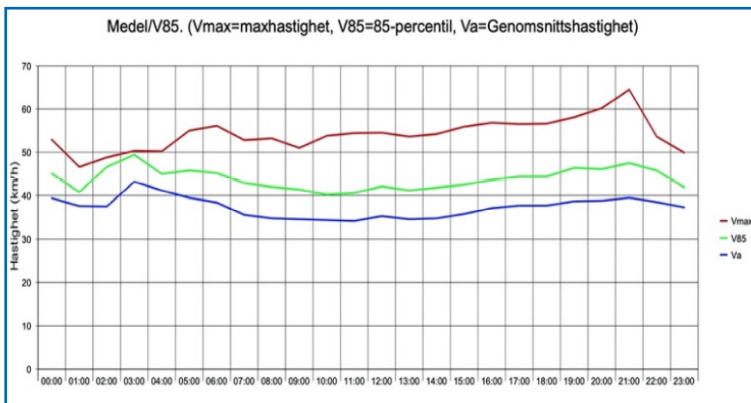
28

Andel bilar med hastighet över 31 km/h:

29%

Andel tung trafik:

5%



Sträckan är mest trafikerad:
08:00-09:00 (ca 60 fordon/h)
16:00-17:00 (ca 95 fordon/h)

Totalt 7 816 passager
registrerade under veckan.
ÅDT* = 991 fordon.

*Årsmedelsdygnstrafik.

Lessebo kommun

Kvarndamsskolan, Hovmantorp.



NTF notering

Mätningen har utförts på den huvudsakliga genomfartsleden genom samhället. I anslutning till skolan finns både passage och övergångsställen. Skyltning finns men fysiska åtgärder eller upphöjningar finns inte.

Skyltad hastighet (km/h):

30

Högsta uppmätta hastighet (km/h):

114

Andel bilar:

85%

Medelhastighet (km/h):

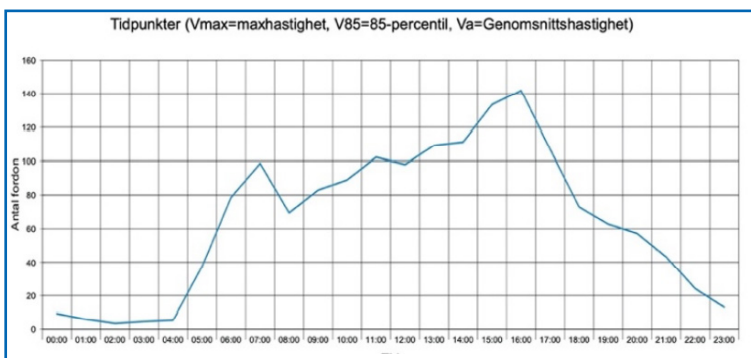
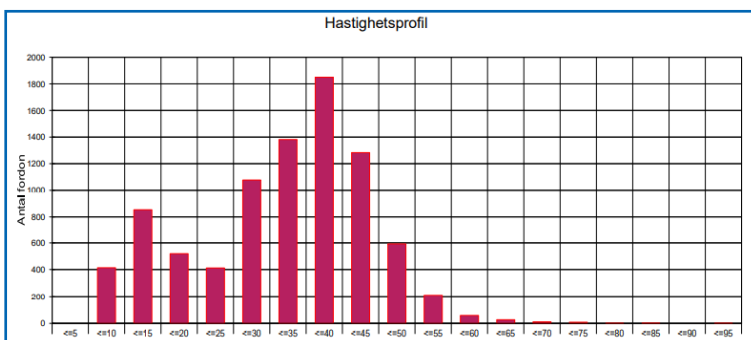
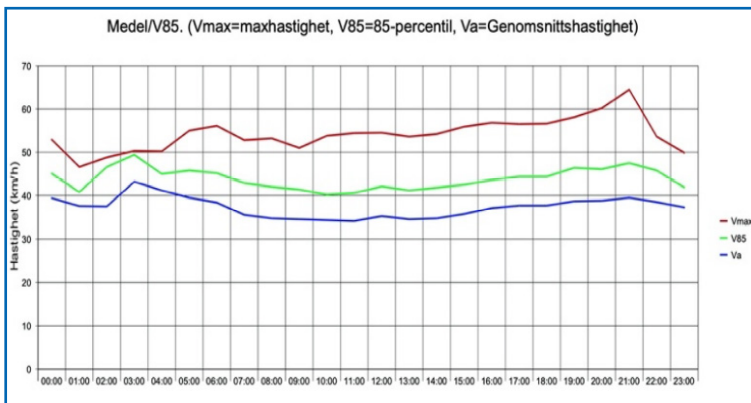
34

Andel bilar med hastighet över 31 km/h:

66%

Andel tung trafik:

8%



Sträckan är mest trafikerad:
 07:00-08:00 (ca 180 fordon/h)
 16:00-17:00 (ca 320 fordon/h)

Totalt 26 898 passager
registrerade under veckan.
ÅDT* = 3 401 fordon.

*Årsmedelsdygnstrafik.

Björkskolan, Skruv.



NTF notering

Mätningen utfördes i direkt anslutning till skolans parkeringsplatser, hämta och lämnplatser, samt skoskjutsområde. Gatan är bred till sin utformning och ett mindre industriområde ligger bredvid.

Skyltad hastighet (km/h):

30

Högsta uppmätta hastighet (km/h):

67

Andel bilar:

82%

Medelhastighet (km/h):

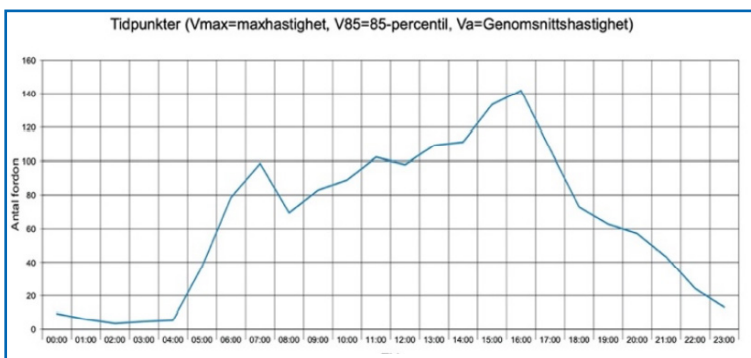
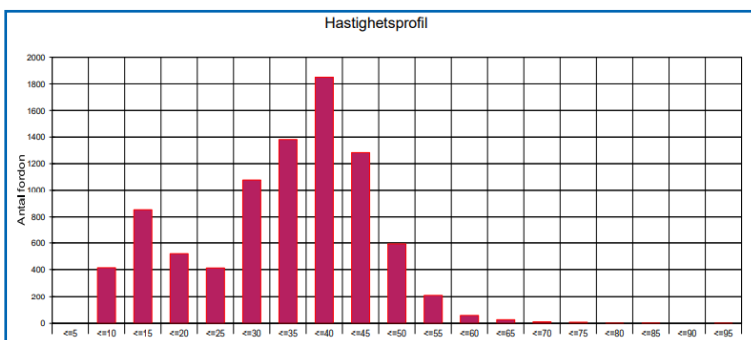
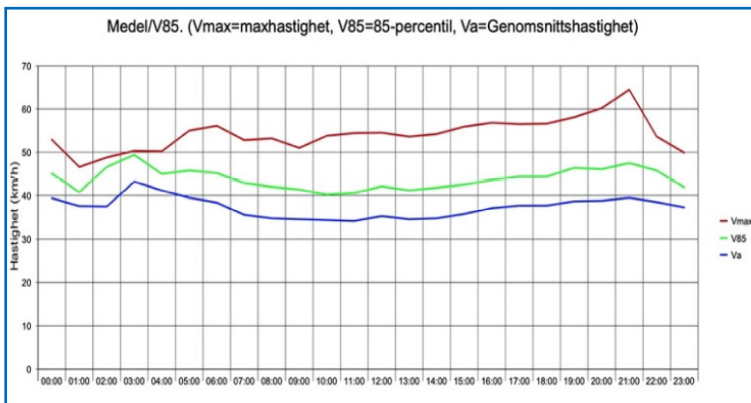
33

Andel bilar med hastighet över 31 km/h:

57%

Andel tung trafik:

5%

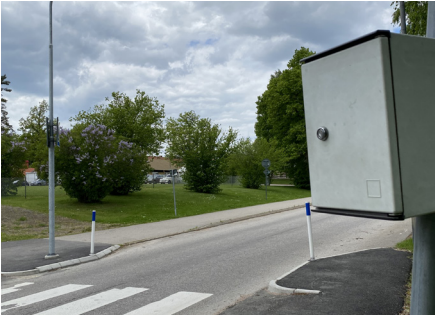


Sträckan är mest trafikerad:
08:00-09:00 (ca 23 fordon/h)
13:00-14:00 (ca 24 fordon/h)

Totalt 1 912 passager
registrerade under veckan.
ÅDT* = 240 fordon.

*Årsmedelsdygnstrafik.

Lustigkullaskolan, Kosta.



NTF notering

Mätningen genomfördes utanför skolans område, vid ett befintligt övergångsställe. Fysiska åtgärder var byggd vid övergångsstället, där låg även en busshållplats.

Skyltad hastighet (km/h):

30

Högsta uppmätta hastighet (km/h):

76

Andel bilar:

94%

Medelhastighet (km/h):

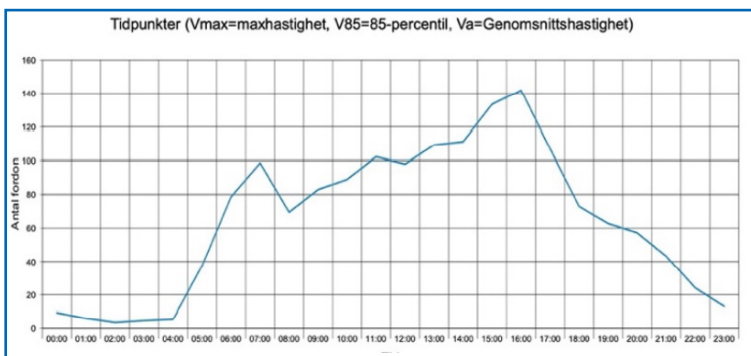
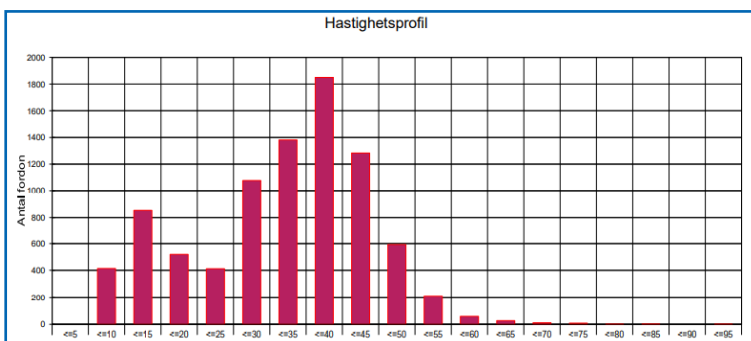
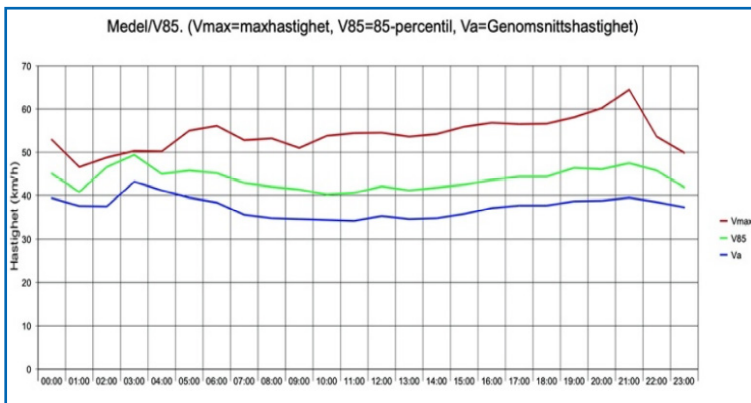
32

Andel bilar med hastighet över 31 km/h:

59%

Andel tung trafik:

4%



Sträckan är mest trafikerad:
12:00-13:00 (ca 116 fordon/h)
15:00-16:00 (ca 119 fordon/h)

Totalt 9 989 passager
registrerade under veckan.
ÅDT* = 1 247 fordon.

*Årsmedelsdygnstrafik.

Markaryd kommun

Markaryd skola F-6, Markaryd.



NTF notering

Mätningen genomfördes i en fyrvägs korsning, men en liten upphöjning. Övergångsställen i varje ända. Platsen ligger i direkt anslutning till skolan. Till viss del kan medelhastigheten bero på att radarn även har noterat svängande fordon.

Skyltad hastighet (km/h):

30

Högsta uppmätta hastighet (km/h):

63

Andel bilar:

85%

Medelhastighet (km/h):

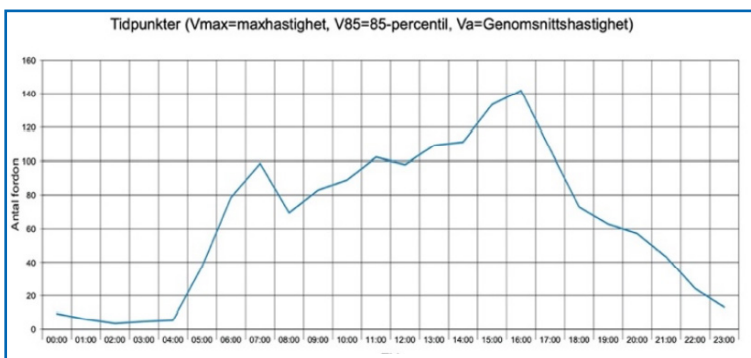
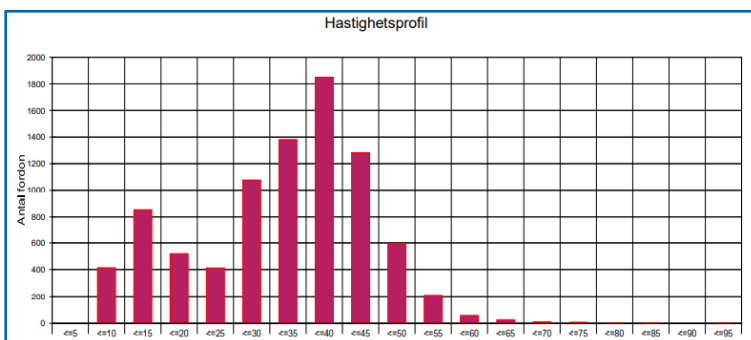
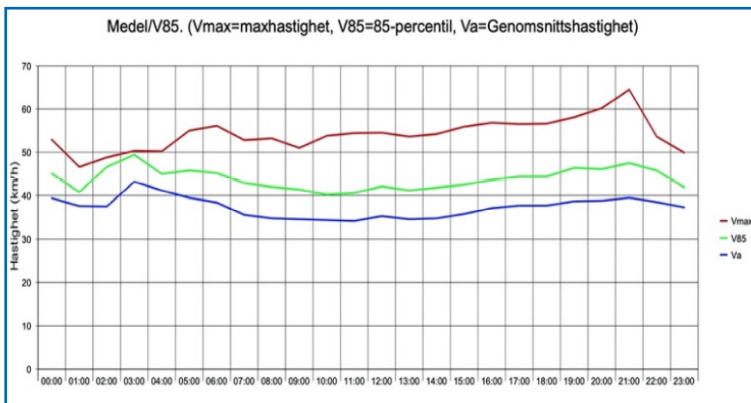
21

Andel bilar med hastighet över 31 km/h:

14%

Andel tung trafik:

14%



Sträckan är mest trafikerad:
 12:00-13:00 (ca 160 fordon/h)
 16:00-17:00 (ca 175 fordon/h)

Totalt 15 427 passager
registrerade under veckan.
ÅDT* = 1 993 fordon.

*Årsmedelsdygnstrafik.

Timsfors skola, Timsfors.



NTF notering

Stor andel dygnstrafik för att vara en vanlig villagata. Här är förmodligen inte hastigheten ett problem, däremot kan det vara mycket trafik i samband med hämta och lämnatider på morgonen, därav en upplevd rörig trafikmiljö.

Skyltad hastighet (km/h):

30

Högsta uppmätta hastighet (km/h):

57

Andel bilar:

84%

Medelhastighet (km/h):

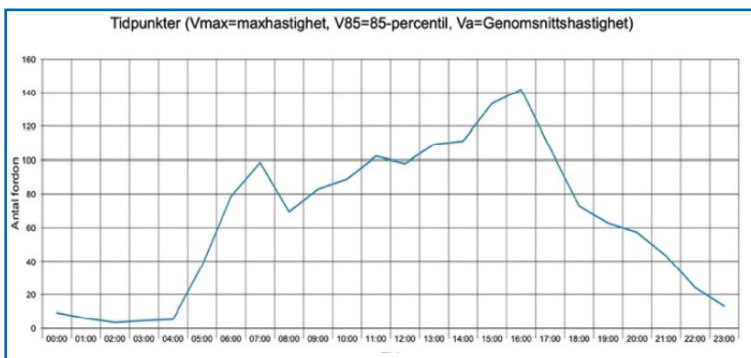
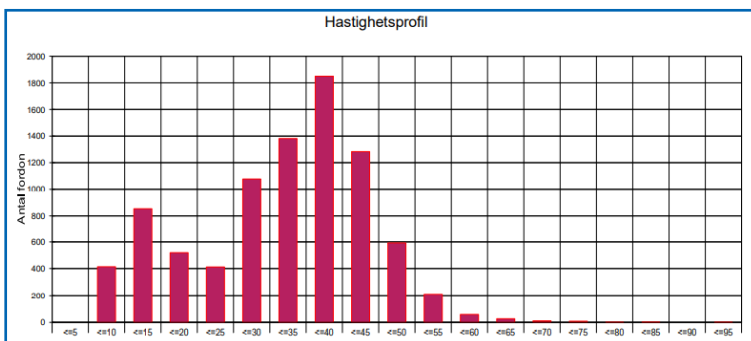
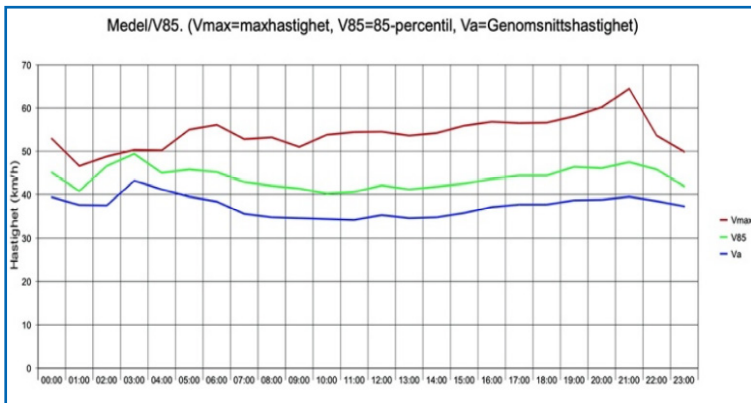
27

Andel bilar med hastighet över 31 km/h:

33%

Andel tung trafik:

10%



Sträckan är mest trafikerad:
07:00-08:00 (ca 45 fordon/h)
16:00-17:00 (ca 22 fordon/h)

Totalt 1 897 passager
registrerade under veckan.
ÅDT* = 246 fordon.

*Årsmedelsdygnstrafik.

Strömnässkolan, Strömnäsbruk.



NTF notering

Bred infartsväg till skolan. Gångstråk eller cykelväg saknas på sträckan.

Skyldad hastighet (km/h):

30

Högsta uppmätta hastighet (km/h):

63

Andel bilar:

82%

Medelhastighet (km/h):

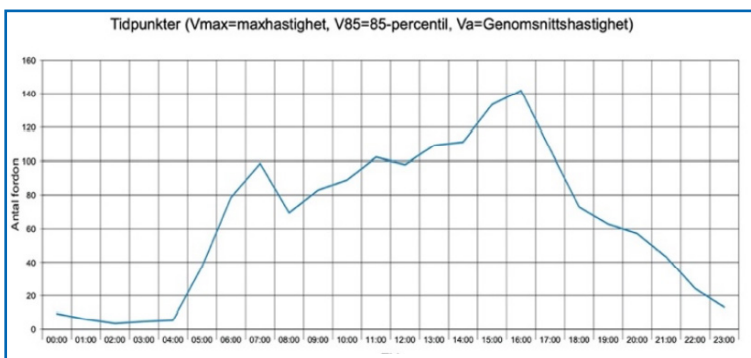
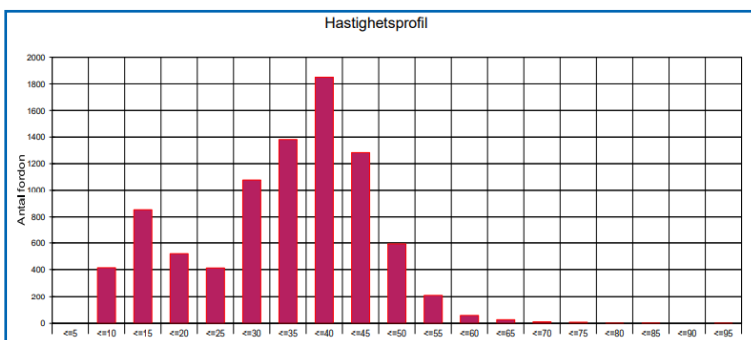
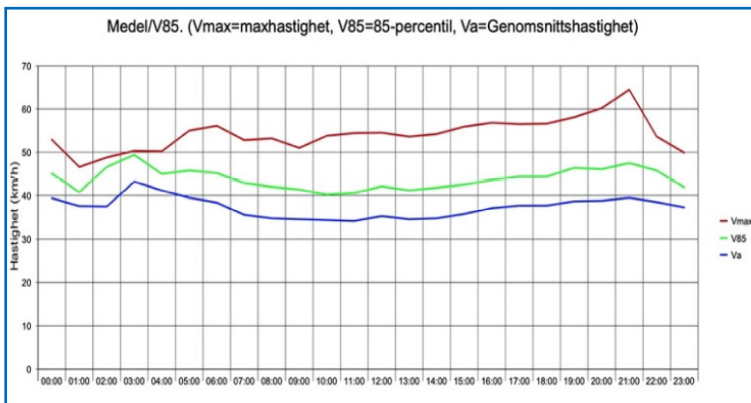
32

Andel bilar med hastighet över 31 km/h:

63%

Andel tung trafik:

14%



Sträckan är mest trafikerad:
08:00-09:00 (ca 70 fordon/h)
15:00-17:00 (ca 80 fordon/h)

Totalt 5 440passager
registrerade under veckan.
ÅDT* = 709 fordon.

*Årsmedelsdygnstrafik.

Summering

Många skolor i Sverige upplever att trafiksituationen är kaotisk och otrygg när skoldagen börjar och slutar. Enligt undersökningar så är det skjutsande föräldrar som bidrar med upp till 80% av biltrafiken. De vanligaste argumenten till att skjutsa sina barn till skolan är att det är praktiskt för familjen samt att det är farligt på grund av all trafik.

Trafiken kring våra skolor har ökat markant de senaste åren. Detta har i sin tur bidragit till att just trafiksituationen utanför de flesta skolorna har blivit väldigt komplex, och att många kommuner har valt detta som ett prioriterat område.

Ett sätt att åtgärda problemen är att ändra beteende och vanor hos skjutsande föräldrar. Ett annat sätt är att förändra och förbättra trafikmiljön kring skolor och på det sättet minska konfliktpunkter utanför skolområdet. Det kommer dock alltid att finnas ett behov för föräldrar och skolskjuts av att kunna hämta och lämna barn vid skolor med bil respektive buss.

Utmaningen ligger i att utforma trafikmiljön så att barn och unga får en säker skolväg, samt att uppmuntra och motivera andra färdssätt än bilen. Signifikativt för de här mätningarna är att "problemen" utanför skolorna ser olika ut, vilket speglar den bild som finns på andra platser i landet. På en skola kan exempelvis de höga hastigheterna bidra till otrygg och osäker trafikmiljö. På den andra skolan kan mängden fordon i samband med hämta och lämnatider, bidra till en

osäker eller otrygg trafikmiljö. Det upplevs således som en rörig miljö. På den tredje skolan kan avsaknad av hastighetsdämpande åtgärder eller dålig skyltning, bidra till att skolvägen upplevs som farlig och otrygg.

Oavsett vilken av de tre olika "problembilderna" som resultatet visat, så bidrar det till att fler föräldrar skjutsar sina barn till skolan istället för att gå eller cykla med sina barn. Därmed ökar trafikvolymen utanför skolan och risken för höga hastigheter ökar därmed.

I snitt körde 49,3% fortare än 31 km/h

Det vill säga närmare 50 procent hastighetsöverträdelser utanför skolorna under mätningens period



Ett bra medelvärde på 30 km sträcka är cirka 27-29 km/h.

Hastighetsöverträdelser över 31 km/h

Plats	Skola	Procent
Hovmantorp	Kvarndammskolan	66 %
Norrhult	Nottebäckskolan	44 %
Lenhovda	Lenhovda skola	79%
Kosta	Lustigkulla	59%
Skruv	Björkskolan	57 %
Strömsnäsbruk	Strömsnässkolan	63 %
Markaryd	Markaryd skola	14 %
Åseda	Åseda skola	29 %
Timsfors	Timsfors skola	33 %

Högst noterade hastigheter

Hastighet	Fordon	Klockslag	Plats	Skola
114 km/h	Personbil	20:41	Hovmantorp	Kvarndammskolan
100 km/h	Motorcykel	21:24	Hovmantorp	Kvarndammskolan
95 km/h	Personbil	01:00	Norrhult	Nottebäckskolan
78 km/h	Personbil	21:36	Lenhovda	Lenhovda skola
76 km/h	Personbil	20:14	Kosta	Lustigkulla
67 km/h	Personbil	13:15	Skruv	Björkskolan
64 km/h	Personbil	20:58	Strömsnäsbruk	Strömsnässkolan
63 km/h	Motorcykel	12:12	Markaryd	Markaryd skola
60 km/h	Personbil	17:06	Åseda	Åseda skola
57 km/h	Personbil	02:36	Timsfors	Timsfors skola

NTF Jönköpings slutsats

NTF Jönköpings rekommendation är att varje skola, eller de skolor som bedöms behöva mest hjälp, utreds närmare. En kartläggning av trafikmiljön runt skolan behöver göras på plats för att säkerställa trafiken och när barnen rör sig i området, var de rör sig i området och hur de tar sig till skolans område.

Vidare anser NTF Jönköping att resultaten bör presenteras och dialog föras med respektive kommun. En dialog om skyltning, vägarnas utformning, målning etc bör tas med varje kommun. Resultaten bör vidare kommuniceras till skolans rektor och målgrupper, det vill säga föräldrarna.

- En stor del andel av trafiken inte håller lagstadgad hastighet utanför skolorna, närmare 50 procent kör fortare än 30 km/tim
- De högre överträdelserna skiftar i olika tidpunkter under dygnet.
- De allra högsta noteirngar sker i huvudsak på kvällen, dock rör sig barn och andra personer i dessa områden utanför skolans tid ex. vid firightsaktiviteter som ligger i anslutning till skolans område.
- Platser där vägen fungerar som en huvudled genom samhället tenderar att ha högre medelhastigheter och flöden med högre andel tung trafik.
- På platser där mätningarna har utförts på en villagata är inte hastigheten väsentlig, utan snarare den stökiga trafikmiljön på morgonen och eftermiddagar.

