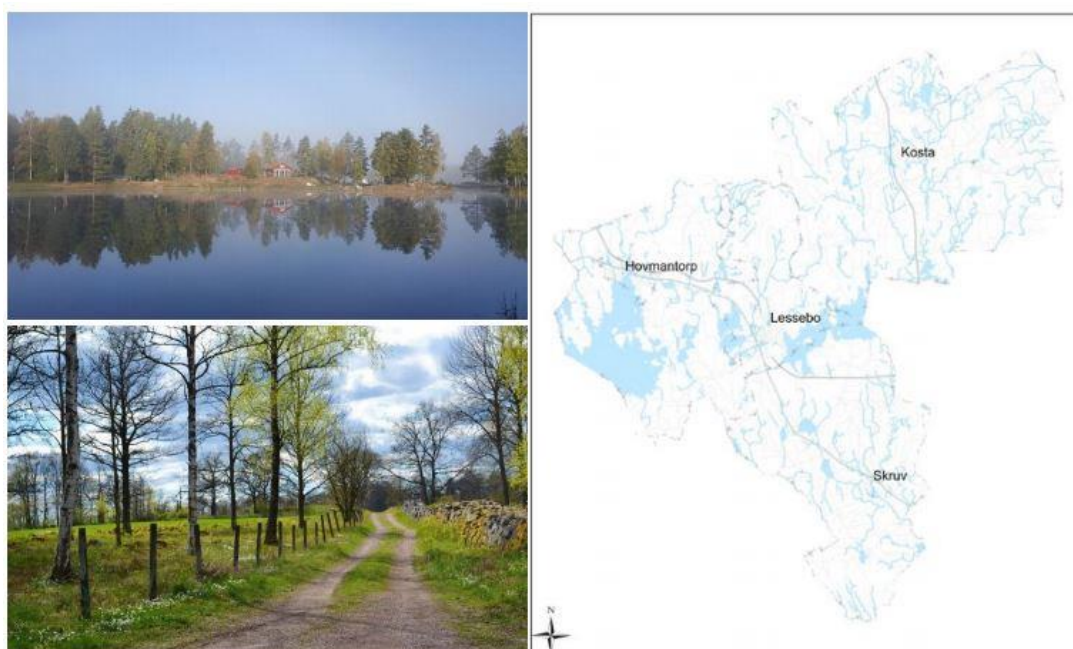


Samrådsredogörelse

Landsbygdsutveckling i strandnära läge (LIS)

Ett tematiskt tillägg till översiktsplan för Lessebo kommun 2018



Utställningshandling: 2021-11-09

Diarienummer: KS 2020/163

Författare: Samhällsbyggnadsförvaltningen

Beställare: Kommunstyrelsen

I. Innehållsförteckning

1. Innehållsförteckning.....	2
2. Vad är en samrådsredogörelse.....	3
3. Samrådets genomförande	3
4. Vad händer efter samrådet?	3
5. Redovisning av synpunkter, erinran och förslag	3
1. Länsstyrelsen	3
KOMMUNENS KOMMENTAR.....	12
2. Trafikverket	13
KOMMUNENS KOMMENTAR.....	15
3. Ljuder-Hovmantorp-Ekeberga LRF-avdelning.....	15
KOMMUNENS KOMMENTAR.....	15
4. Lantmäteriet	16
KOMMUNENS KOMMENTAR.....	16
5. Skogsstyrelsen	16
KOMMUNENS KOMMENTAR.....	17
6. Naturskyddsföreningen Lessebo	18
KOMMUNENS KOMMENTAR.....	18
7. Region Kronoberg	19
KOMMUNENS KOMMENTAR.....	20
8. Tingsryds kommun.....	20
KOMMUNENS KOMMENTAR.....	20
9. Växjö kommun	20
KOMMUNENS KOMMENTAR.....	20
10. Statens Geotekniska Institut (SGI)	20
KOMMUNENS KOMMENTAR.....	21
11. Emmaboda kommun	21
KOMMUNENS KOMMENTAR.....	22
12. Luftfartsverket (LFV)	22
KOMMUNENS KOMMENTAR.....	23
13. Hovmantorp-Furuby hembygdsförening.....	23
KOMMUNENS KOMMENTAR.....	23
14. MSB	23
KOMMUNENS KOMMENTAR.....	23
15. Sveriges Geologiska Undersökning (SGU)	23
KOMMUNENS KOMMENTAR.....	24

2. Vad är en samrådsredogörelse

Samrådsredogörelse ingår som en bilaga till utställningsversionen av LIS-planen. Syftet med en samrådsredogörelse är att beskriva hur samrådet har bedrivits och visa vilka förändringar som föranletts av samrådet. En samrådsredogörelse ska även bemöta och redovisa synpunkter som inkommit. Ansvariga politiker och tjänstepersoner har läst och diskuterat de inkomna yttrandena. I denna samrådsredogörelse presenteras synpunkterna tillsammans med kommunens ställningstagande i det fortsatta planarbetet.

3. Samrådets genomförande

Landsbygdsutveckling i strandnära lägen, tillägg till översiktsplanen för Lessebo kommun har varit föremål för samråd under perioden 19 mars – 18 maj 2021, enligt 4 kap. 6 § Plan- och bygglagen (PBL). Till planen har en miljökonsekvensbeskrivning (MKB) upprättats och denna har varit sänd på samråd under samma tid enligt 6 kap. 14 § Miljöbalken (MB).

Förslaget skickades till myndigheter, organisation, föreningar, grannkommuner, kommunala nämnder och enskilda i övrigt som bedömts ha väsentligt intresse av förslaget. Avsikten med samrådet är att synpunkter under samrådet ska kunna bidra med ytterligare kunskap samt ge möjlighet till insyn och påverkan.

Information om samråd för LIS-planen har skett genom annonser i tryckt media samt anslag på kommunens anslagstavla och kommunens hemsida; www.lessebo.se/oversiktsplanering. På grund av rådande omständigheter (Covid-19) har möjligheten till diskussion begränsats. Att engagera kommuninvånarna är en stor utmaning och kommunen jobbar med ett ständigt utvecklingsarbete inom det området.

4. Vad händer efter samrådet?

Synpunkterna från samrådet används för att vidareutveckla översiktsplanen. Därefter ställs den nya versionen ut ytterligare en gång och under utställningstiden ges ytterligare en chans att lämna synpunkter i form av utställningsyttrandena. När utställningen är genomförd kompletteras handlingarna ännu en gång och därefter antas LIS-planen av kommunfullmäktige i Lessebo kommun.

5. Redovisning av synpunkter, erinran och förslag

Under samrådet har kommunstyrelsen tagit emot 15 yttrandena, vilka redovisas och kommenteras nedan.

1. Länsstyrelsen

Inledning

Lessebo kommun har till Länsstyrelsen i Kronobergs län översänt förslag till Landsbygdsutveckling i strandnära läge (LIS), tematiskt tillägg till översiktsplan för Lessebo kommun 2018. Enligt 3 kap. 10 § PBL ska länsstyrelsen vid samråd om översiktsplan särskilt:

- Ta till vara och samordna statens intressen
- Tillhandhålla underlag för kommunens bedömningar och ge råd i fråga om sådana allmänna intressen enligt 2 kap. som hänsyn bör tas till vid beslut om användning av mark- och vattenområden
- Verka för att sådana frågor om användningen av mark- och vattenområden som angår två eller flera kommuner samordnas på ett lämpligt sätt
- Verka för att bebyggelse och byggnadsverk inte blir olämpliga med hänsyn till människors hälsa och säkerhet eller risken för olyckor, översvämning och erosion

I rollen att ta tillvara och samordna statens intressen har Länsstyrelsen inhämtat synpunkter på förslaget till översiktsplan från berörda myndigheter. Yttranden över planförslaget har inkommit från Skogsstyrelsen, Luftfatsverket (LFV), Statens geotekniska institut (SGI), Sveriges geologiska undersökning (SGU) och Trafikverket. Kopior av yttrandena överlämnas till kommunen för kännedom.

Sammanfattande synpunkter

Ambitionen har varit att peka ut LIS-områden i närheten av tätorter och utveckla landsbygden genom att stärka befintlig service, infrastruktur och kollektivtrafik med mera. Kommunens definition är att hela Lessebo kommun är att betrakta som landsbygd. Planförslaget omfattar sammantaget sju LIS-områden för bostadsändamål, verksamheter samt turism och friluftsliv.

Länsstyrelsen ser positivt på att Lessebo kommun tar fram ett tematiskt tillägg som behandlar kommunens LIS-områden i ett samlat grepp och att detta tar hänsyn till bland annat natur- och kulturvärden. Det är också positivt att kommunen lyfter fram sjöar som inte anses passande för landsbygdsutveckling och tydligt motiverat varför de inte anses lämpliga. Länsstyrelsen anser att kommunens övergripande målsättningar och urvalskriterier utgör en bra grund för vad som bör tas hänsyn till vid en strandnära etablering. Vissa kriterier saknas dock och några förslag behöver förtydligas. Dessutom bör bland annat följande beaktas;

LIS-område 3. Strömbergshyttan, berörs av två förorenade områden. Eventuella markundersökningar kan komma att medföra begränsningar av områdenas utvecklingsmöjligheter.

Två LIS-områden ligger nära Lessebo pappersbruk, område 4. Ekebacken, samt område 5. Djurhultsbro. Skyddsavstånd avseende buller och andra störningar måste följas.

Flera LIS-områden berör nyckelbiotoper. Det behöver framgå tydligt att nyckelbiotoper inte ska ingå i LIS-områdena. Det är också viktigt att platsen för var den sällsynta Strandjordtungan påträffats synliggörs (LIS-område 1).

LIS-områdenas avgränsning inkluderar även mark som inte omfattas av strandskydd. Länsstyrelsen anser att det behöver framgå tydligt vilka delar av föreslagna utvecklingsområden som omfattas av strandskydd, då strandskyddsbestämmelserna endast gäller inom strandskyddat område.

Kommunen behöver också redogöra för hur LIS-områdena kan komma att påverkas av framtida klimatförändringar och tydligare beskriva hur områdena kan komma att påverkas av exempelvis ihållande skyfall och översvämning. Planförslaget behöver kompletteras med prognoser för framtida klimatförändringar. De geologiska och geotekniska förutsättningarna bör också redovisas.

Länsstyrelsen vill uppmärksamma att en god vattenkvalitet måste upprätthållas inom kommunen och att LIS-områden som berör vattenskyddsområden behöver ges extra tydliga restriktioner. Länsstyrelsen vill även informera om att strandskyddsbestämmelserna nu är under bearbetning och att de kan komma att ändras avseende omfattning och tillämpning. Mer information finns på Naturvårdsverkets hemsida;
<http://www.strandskyddsdelegationen.se/nyheter/naturvardsverket-om-nya-strandskyddsregler/>

Koppling till gällande översiktsplan

Kommunens LIS-områden redovisas som ett tematiskt tillägg till Översiktsplan för Lessebo kommun 2018. Avsikten är att tillägget ska arbetas in i översiktsplanen då denna aktualiseras. Länsstyrelsen ser det som positivt att de målsättningar som anges för översiktsplanens LIS-områden nu fått mer utförliga beskrivningar. Detta underlättar den praktiska användningen vid kommande prövningar.

I gällande översiktsplan anges att byar som ligger på ett förhållandevis kort avstånd från de fyra samhällena Hovmantorp, Kosta, Lessebo och Skruv är mer attraktiva som LIS-områden. Syftet är att stärka det befintliga underlaget för exempelvis service, kommunikationer, fiberutbyggnad, vatten och avlopp och elförsörjning. Samma kriterier finns med i föreliggande planförslag, men beskrivningarna har utökats, fått större relevans och större tyngdpunkt på att LIS-områdena ska vara långsiktigt hållbara och ha tåliga ekosystem. Därtill redovisas sjöar som inte anses lämpliga som LIS-områden.

Tillägget till översiktsplanen har en bättre stomme och mer utvecklade motiv till valet av områden, då de bland annat bygger på underlag från Riksantikvarieämbetet, Naturvårdsverket och Skogsstyrelsen samt information från Artdatabanken. Föreslagna LIS-områden är fortfarande sju till antalet, men områdena har omarbetats och fått förändrad karaktär.

Avgränsning och övergripande ställningstaganden

Lessebo kommun betraktar hela kommunen som landsbygd. Därmed räknas även centralorten Lessebo som landsbygd. Vad som ska definieras som landsbygd och landsbygdsutveckling i strandnära lägen, sker i en dialog mellan kommunen och länsstyrelsen (prop. 2008/09:119 s. 63–64).

Lessebo kommun har allt som allt en lantlig karaktär med flera gamla bruksorter. LIS-planen syftar till att stärka hela kommunens utveckling genom att stödja kulturarvet och bygga vidare på befintlig service, infrastruktur, företagande och turism i attraktiva lägen på ett långsiktigt hållbart sätt. Länsstyrelsen har inget att erinra mot kommunens definition av landsbygd.

Länsstyrelsen delar kommunens bedömning om att LIS-områden nära befintlig infrastruktur, kollektivtrafik och service kan stärka hela kommunens utveckling. För de LIS-områden som inte ligger i anslutning till ett samhälle, behöver motivet till hur de kan bidra till landsbygdsutveckling vara extra tydlig. Exempelvis avseende hur området kan bidra till att öka besöksnäringen i Glasriket. Tillägget till översiktsplanen är strukturerat och tydligt redovisat och lyfter fram viktiga aspekter som bör tas hänsyn till vid planering av landsbygdsutveckling i strandnära lägen.

Överprövningsgrundande frågor

Riksintressen enligt 3 och 4 kap Miljöbalken (MB)

I översiktsplanen ska det framgå hur kommunen avser att tillgodose de redovisade riksintressena. Kommunen anger att områden som omfattas av Natura 2000 och riksintresse för naturvård undantas. Däremot berörs några andra områden av riksintresse.

Kulturmiljö av riksintresse enligt 3 kap 6 § MB

Tre av de sju utpekade LIS-områdena ligger i anslutning till kulturmiljöer av riksintresse, LIS-områdena 4, Ekebacken, gränsar till riksintresset Lessebo [G 31] och utgörs i denna del av *Läseboda bytomt*. Område 5, Djurhultsbro är beläget ca 200 meter från samma riksintresse [G 31] och utgörs här av *disponentvillan för bruket* samt av *egnahemsområdet* i Djurhult. Område 6, Blå- och Iglagöl, gränsar till riksintresset Kosta [G 32] och utgörs i denna del av *glasbruksområdet* och bostäder från perioderna 1888–1930 samt 1930–1960. Bland de sistnämnda finns Bruno Mathssons glashus i Kosta, som också är ett byggnadsminne.

Länsstyrelsen påminner om att de geografiska gränserna för ett riksintresse inte ska ses som absoluta, då även förändringar i anslutning till riksintresset kan komma att påverka riksintresset som helhet. Kulturmiljöer av riksintresse enligt 3 kap. 6§ MB ska så långt som möjligt skyddas mot åtgärder som påtagligt kan skada kulturmiljön. Länsstyrelsen instämmer i kommunens bedömning av att det bör göras ytterligare kulturmiljöutredningar i detaljplaneskedet för område 6, Ekebacken. Länsstyrelsen ser det som mycket positivt att kommunen har för avsikt att ta fram ett gestaltningsprogram i samband med detaljplaneläggningen och på intentionen att minska negativ påverkan på riksintressenas värden.

Kommunikationer av riksintresse enligt 3 kap 8 § MB

Vägar

Riksväg 25 är av riksintresse med anledning av att den är en viktig tvärförbindelse mellan vägarna E6, E4 och E22. LIS-område 3, Strömbergshyttan, föreslås i direkt förbindelse till riksväg 25. Vid exploatering av LIS-området i Strömbergshyttan gäller en mycket restriktiv hållning till nya anslutningar. LIS-området måste planeras så att planområdet inte sträcker sig över riksväg 25 eller dess vägområde. Kontakt med Trafikverket ska ske i god tid före genomförandet, för godkännande av möjliga placeringar och detaljutformning för anslutningar.

Luftfart

LFV vill påminna om att alla byggnadsobjekt oavsett typ som master, torn, skyltar, konstverk, byggnader etc. som är högre än 20 meter över mark- eller vattenytan skall remitteras till LFV. Detta gäller oavsett position på svenskt territorium. Befinner sig objektet till havs eller i insjö skall även Kustbevakningen i Karls-krona remitteras. LFV förbehåller sig rätten att revidera yttrandet vid ny prövning om regelverk gällande störningar på CNS-utrustning förändras, eller om ny CNS-utrustning etableras i hindrets närhet.

Miljö kvalitetsnorm enligt 5 kap Miljöbalken (MB)

I en översiktsplan ska kommunen redovisa hur kommunen avser att följa gällande miljö kvalitetsnormer (MKN) enligt 5 kap. miljöbalken. Det bör också framgå vilka områden som omfattas av risken för att någon miljö kvalitetsnorm överskrids. Länsstyrelsen bedömer att det som föreslås i planförslaget medverkar till att MKN enligt 5 kap. MB följs. MKN för vatten kan dock förtydligas ytterligare.

Vatten

Kommunen konstaterar att nästan alla LIS-områden berörs av sjöar och vattendrag med miljö kvalitetsnormer. I samband med beskrivningen av de områden som berörs, bör det framgå hur hänsyn ska tas till vattenförekomsternas miljö kvalitetsnormer.

För att det ska bli tydligt och lätt att se vilka vattenförekomster som behöver tas hänsyn till, rekommenderar Länsstyrelsen att LIS-planen kompletteras med kartmaterial från Vatten Informationssystem Sverige (VISS).

<https://viss.lansstyrelsen.se/SearchResults.aspx?ViewType=0&q=lessebo&s=S%C3%B6k>

Mellankommunala frågor

Länsstyrelsen bedömer att den i planen föreslagna mark- och vattenanvändning som berör andra kommuner samordnas på lämpligt sätt.

Hälsa och säkerhet, risk för olyckor, översvämning och erosion

Översvämning klimatanpassning, ras och skred

Hela Lessebo kommun ligger över högsta kustlinjen, den dominerande jordarten är därmed morän. Enligt SGU:s jordartskarta förekommer även områden med torv och isälvmaterial inom de utpekade strandområdena. Förhållandena är generellt gynnsamma ur ett geotekniskt säkerhetsperspektiv men i sluttande terräng eller i strandnära lägen kan det finnas risk för erosion och ras i jord och berg.

Inför framtagande av gällande översiktsplan lämnade SGI bland annat synpunkter om att de geologiska och geotekniska förutsättningarna bör redovisas. Dessa synpunkter kvarstår.

I Länsstyrelsens rapport Översvämningsskänliga områden i Kronobergs län (2010) redovisas fem områden i Lessebo kommun som är utsatta för översvämning. Några av dessa sammanfaller med föreslagna LIS-områden.

Riskerna för dessa områden bör redovisas, samt förslag till eventuella åtgärder för att förhindra översvämning. Det bör även tas hänsyn till släntstabilitet.

Byggnad i strandnära lägen innebär generellt en högre risk för översvämning vid höga flöden. LIS-planen behöver också kompletteras avseende framtida klimatanpassningsaspekter. Länsstyrelsen anser att kommunen behöver göra en bedömning av hur skyfall och höga flöden i sjöarna och vattendragen kan komma att påverkas såväl idag, som av framtida klimatförändringar.

SGU konstaterar att det saknas bedömningar av georisker och markförhållanden kopplat till ett förändrat framtida klimat och klimatanpassning. Referenser och information bifogas med myndighetens yttrande.

Länsstyrelsen anser att planen behöver kompletteras med en vägledning för hur klimatrelaterade risker ska hanteras i den fortsatta planeringen. Det behöver också framgå vilka underlag som använts vid kommunens bedömning och klarläggas hur nya bedömningar är tänkt att arbetas in och samordnas med de ställningstaganden som finns i nuvarande översiktsplan.

Förorenad mark

LIS-planen bör innehålla en kartläggning av förorenade och potentiellt förorenade områden. Dessa bör om möjligt pekats ut på karta eller beskrivas.

LIS-område 3, Strömbergshyttan, berörs av två förorenade områden enligt länsstyrelsens databas för misstänkt förorenade områden (EBH-stödet); Studioglas Strömbergshyttan samt Strömbergshyttan Lindefors. Eventuella markundersökningar samt åtgärder kan behöva utföras innan marken blir lämplig för byggnation.

Strömbergshyttan (Lindefors) har riskklass 1 vilket betyder mycket stor risk för människors hälsa och/eller miljön. Området finns med på länsstyrelsens prioriteringslista över de mest förorenade områdena i länet (på plats 5 oktober 2020).

Studioglas Strömbergshyttan (fastigheten Linneskruv 1:53) saknar riskklassning, men har identifierats som ett misstänkt objekt. Området misstänks vara förorenat då det bland annat funnits en verksamhet som använt bly i sin produktion.

Störningar från verksamheter

Länsstyrelsen påpekade i sitt granskningsyttrande av Lessebo översiktsplan 2018-02-07 att nya bostadsområden vid Djurhult kan komma i konflikt med verksamhetsområdet för Lessebo pappersbruk. Pappersbruket är en tillståndspliktig så kallad A-anläggning, vilket medför att det krävs ett skyddsavstånd till pappersbruket. Pappersbruket är beläget ca 1 km från Djurhultsbro (fågelvägen) samt ca 1,5 km från Ekebacken. Aspekter som bullerstörningar och andra störningar som ljus, lukt, damning och andra utsläpp till luft kan behöva beaktas.

Rådgivande synpunkter gällande övriga allmänna intressen enligt 2 kap Plan- och bygglagen (PBL)

Nationella och regionala mål, planer och program

Fyra av de utpekade LIS-områdena ligger inom eller i anslutning till områden i det regionala kulturmiljöprogrammet. Det gäller område 2, Sydvästra Hovmantorp, område 4, Ekebacken, område 5, Djurhultsbro samt område 6, Blå- och Iglagöl. Att ett område finns med i ett regionalt kulturmiljöprogram innebär inte att det finns ett juridiskt skydd utan är enbart att betrakta som ett kunskapsunderlag med utpekade bevarandevärda områden och övergripande riktlinjer. Kommunen behöver ta ställning till dessa miljöer och ta fram egna riktlinjer och skyddsbestämmelser.

Sociala, ekonomiska och ekologiska hållbarhetsfrågor

Barnperspektivet

Barnkonventionen (Förenta nationernas konvention om barnets rättigheter (2018:1197), blev svensk lag år 2020, efter att Lessebo kommuns översiktsplan antagits. Översiktsplanen, såväl som LIS-planen, saknar en bedömning av barnperspektivet.

Lagen innebär ett förtydligande av att barns rättigheter ska beaktas vid avvägningar och bedömningar som görs i beslutsprocesser och ärenden som rör barn. Ett par av barnkonventionens grundprinciper är att vid alla åtgärder som rör barn, ska barnets bästa komma i främsta rummet (artikel 3) och att alla barns åsikter ska tillmätas betydelse utifrån barnets ålder och mognad (artikel 12). För artikel 12 innebär det att barn ska beredas möjlighet att höras, antingen direkt eller genom företrädare, i alla domstols- och administrativa förfaranden som rör barnet. Det är därför viktigt att beakta barnens möjligheter att självständigt ta sig till exempelvis skola och andra målpunkter i den fortsatta planeringsprocessen.

Trafik- och bebyggelseutveckling

LIS-planen har en genomtänkt form av förtätning då det i flera fall finns bostäder eller verksamheter med goda möjligheter att ansluta till ett befintligt vägnät. Planen har även en hållbar struktur avseende kopplingar mot samhällsservice och kollektivtrafikförsörjning, vilket är viktiga aspekter för den framtida utbyggnaden.

Eftersom samhällets resurser för utbyggnad av infrastruktur är begränsad och planering och exploatering av nya områden ska ske så samhällsekonomiskt effektivt som möjligt, bör åtgärder och medel samordnas i en utbyggnadsstrategi.

Kommunen behöver redovisa hur trafikalstring och flödesfördelning beräknas ske till följd av föreslagen exploatering. Det behöver framgå hur det omgivande vägnätet kan komma att påverkas och vilka åtgärder som kan komma att krävas på det statliga vägnätet och dess anslutningar.

Åtgärder på det statliga vägnätet och dess anslutningar som sker till följd av en exploatering, ska bekostas av kommunen och/eller exploitören. Vid en större exploatering utan kollektivtrafikanslutning bör möjligheterna till GC-vägar ses över.

Trafikverket har en mycket restriktiv hållning avseende nya anslutningar till vägar med krav på hög framkomlighet, det så kallade värnande vägnätet. Planområden bör inte omfatta följande statliga vägar; väg 834 - Fiskesbro ut mot Ormeshaga, Väg 25 - Strömbergshyttan, Väg 838 - Ekebacken, Väg 25 - Djurhultsbro samt Väg - 823 - Sydöstra Skruv. Kommunen ansvarar för att Trafikverket hörs i varje enskilt fall vid LIS-planens genomförande.

Vattenförsörjning och vattenskydd

Länsstyrelsen ser positivt på att kommunen avser ta hänsyn till vattenskyddsområden. Även små dricksvattenresurser kan vara mycket värdefulla i områden utanför det kommunala dricksvattennätet.

I LIS-planen anges att tre av de föreslagna områdena berörs av vattenskyddsområden. Vattenskyddsområdena behöver ses över, då Länsstyrelsen identifierat ytterligare ett område som berörs. LIS-område 2, Sydvästra Hovmantorp ligger inom "Hovmantorp vattenskyddsområde" (Skyddad natur naturvardsverket.se)

Länsstyrelsen vill också uppmärksamma att LIS-område 7, Sydöstra Skruv omfattas av grundvattenförekomsten "Salebodaåsen, Skruv Södra" (<https://viss.lansstyrelsen.se/Waters.aspx?waterMSCD=WA78305338>)

Vattenförekomsterna med tillhörande miljö kvalitetsnormer bör läggas till under de punkter med intressen som ska tas hänsyn till. Se mer om detta under rubriken Miljö kvalitetsnormer.

LIS-planen bör kompletteras med uppgifter om länets vattenförsörjningsplan (Vattenförsörjningsplan för Kronobergs län – Huvudrapport, 2012).

Kulturhistoriska värden och god bebyggd miljö

Fornlämningar enligt Kulturmiljölagen

Handläggningen av fornlämningar styrs av kulturmiljölagen (KML). Inför varje exploatering krävs samråd enligt KML, vilket kan medföra en omfattande arkeologisk process. De arkeologiska insatserna kan bli en betydande del av exploateringen, därför bör denna process sättas igång i ett tidigt skede och till viss del löpa vid sidan av tillstånd och prövning enligt MB och PBL.

Fornlämningar som skyddas enligt 2 kap. KML är lämningar efter människors verksamhet under forna tider som tillkommit genom äldre tiders bruk, före år 1850, och som är varaktigt övergivna. Länsstyrelsen kan i enskilda fall besluta om att fornlämningsförklara en yngre lämning, om det finns särskilda skäl med hänsyn till dess kulturhistoriska värde.

Länsstyrelsen tar ställning till berörda fornlämningsars bevarandevärde i samband med tillståndsansökningar. Tillstånd till ingrepp ges i de flesta fall, men villkoras

med krav på arkeologiska undersökningar. Länsstyrelsen kan också neka tillstånd till ingrepp, om lämningen är av sådan art och betydelse att den bör bevaras.

Mot bakgrund av ovanstående är det väsentligt att landskapsanalyser och konsekvensbeskrivningar även omfattar kulturmiljöer och fornlämningar. Uppgifter om kända forn- och kulturlämningar i kulturmiljöregistret finns att tillgå via Riksantikvarieämbetets webbplats Fornsök; www.raa.se. Uppgifterna uppdateras fortlöpande. Fornminnesregistret innehåller inte en fullständig bild av fornlämningsituationen utan ska ses som ett planeringsunderlag inför exploateringar.

Naturmiljö och områdesskydd

Kommunen har tagit ett helhetsgrepp om föreslagna LIS-områden och redovisar en avgränsning av områden som ligger utanför strandskyddade områden. Det finns mycket mark inom föreslagna LIS-områden som inte omfattas av strandskydd. Länsstyrelsen anser att det är en bra strategi för att ge en helhetsbild av kommunens utbyggnadsplaner. Det behöver dock framgå tydligt vilka delar av de före-slagna utvecklingsområdena som omfattas av strandskydd, eftersom bestämmelserna enligt 7 kap. MB endast gäller inom strandskyddat område. Rottnen har ett utvidgat strandskydd med 200 meter på land och 100 meter ut i vattnet. Marken är idag obebyggd. Det krävs goda motiveringar till varför det är lämpligt med byggnation inom strandskyddat område och till varför alternativ mark inte anses lika lämplig att bygga på.

LIS-område 1. Fiskesbro ut mot Ormeshaga, är beläget nära den plats där den sällsynta Strandjordtungan påträffats. Det är viktigt att platsen för var strandjordtungan är påträffad synliggörs.

Flera av de föreslagna LIS-områdena berör eller ligger nära nyckelbiotoper vilket också framgår av planförslaget. Se Skogsstyrelsens bifogade beskrivningar; N 5476 – 1996 (område 2), N 2651 – 1995 (område 3), N 3534 – 2014 och N 6550 – 1996 (område 4) samt N 6552 – 1996 (område 5).

Det är positivt att LIS-område 3, Strömbergshyttan inte planeras utökas norrut mot nyckelbiotopen samt att LIS-område 4, Ekebacken inte planeras utökas söderut där det finns två mindre nyckelbiotoper.

Skogsstyrelsen vill fästa uppmärksamheten på att det är viktigt att det finns ett säkerhets-, och hänsynsavstånd till samtliga nyckelbiotoper/objekt med naturvärden, särskilt avseende LIS-område 2, Sydvästra Hovmantorp, där nyckelbiotopen ligger i direkt anslutning till området. Detsamma gäller för LIS område 5, Djur-hultsbro. Det behöver framgå tydligt att nyckelbiotoperna inte ska ingå i LIS-området. Naturvärdena kan påverkas negativt om byggnationsåtgärder med mera utförs nära ett känsligt område. Trädens rotsystem har ett lika stort omfång som trädets krona.

Det kan även finnas fler oidentifierade nyckelbiotoper i området. Skogsstyrelsens GIS-data uppdateras kontinuerligt och det är för viktigt att undersöka kartunderlagen med jämna mellanrum. Aktuella uppgifter om miljövärden i skogen, exempelvis nyckelbiotoper och skyddade skogsområden finns på www.skogsstyrelsen.se/skogensparlor

Inom skyddade områden tillåts ingen exploatering. Inom biotopskyddsområden kan åtgärder tillåtas om särskilda skäl föreligger, det finns då möjlighet att söka dispens. Ett naturvårdsavtal är ett civilrättsligt avtal med markägaren om att bevara naturvärden, vilket innebär att viss ersättning har utgått från staten för ett begränsat område. Om ett naturvårdsavtal tas i bruk för exploatering går naturvärden till spillo. I dessa fall sker kompensation till Skogsstyrelsen.

Jordbruksmark

Kommunen anger att viss jordbruksmark kan vara lämplig för exploatering av strandnära bebyggelse. Om brukningsvärd jordbruksmark föreslås tas i anspråk för ny bebyggelse, behöver det finnas en tydlig motivering till varför alternativa lokaliseringar inte är möjliga, utifrån Miljöbalkens 3 kap. 4 § MB.

KOMMUNENS KOMMENTAR

Länsstyrelsens synpunkter noteras och kommer att beaktas i möjligaste mån.

Detaljkartorna har ändrats och förtydligats så att det framgår tydligt var strandskyddet faktiskt måste hanteras. LIS-områden utgör nu de röda skrafferade ytorna i kartorna för att tydliggöra vilket område som avses. I samband med detta har nya avgränsningar av LIS-områden gjorts, en del har minskats ner i omfattning medan andra tillkommit. Detta har gjorts för att få till en hållbar helhet av området. Inom LIS-utredningsområdenas avgränsning har även utredningsområden utanför strandskydd markerats för att ge en bättre helhetsbild av tänkbar utveckling.

Till varje LIS-område finns också en rubrik som berättar vad området är tänkt till, detta är kommunens intentioner.

En kartering av klimat- och översvämningsrisken för skyfall har tagits fram efter samrådet för att säkerställa hur de sju LIS-områdena kan komma att påverkas vid en översvämning och hur översvämningsriskens konsekvenser hanteras. Översvämningskartering kommer redovisas som bilaga. Vid detaljplanering i områden som riskerar att översvämmas ska bestämmelser om klimatanpassningsåtgärder anges för att säkra byggnader, vägar och annan infrastruktur. Utgångspunkten är att skydd till angivna nivåer sker genom höjdsättning. I andra hand kan skydd ske via tekniska skydd i form av vallar och barriärer som stänger ute vatten eller genom att byggnader utformas för att tåla en översvämning.

Planhandlingarna kompletteras med en översiktlig beskrivning om risk för ras, erosion och skred. Markerna i Lessebo kommun är generellt relativt stabila moränmarker. Alla LIS-områden är utpekade utifrån att kriterier kring risk för ras och skred uppfylls. Mer detaljerad prövning görs för varje byggnation i efterföljande planläggnings- och bygglovsprocess.

Beskrivningarna för varje LIS-område gällande naturvärden, kulturvärden och friluftsvärden bearbetats och utvecklats. Vid en eventuellt framtida exploatering krävs eventuellt mer detaljerade utredningar (naturvärdesinventering, arkeologiska utredning med mera) inom varje område som ska exploateras enligt LIS-planen.

Kartan över LIS-området "Fiskebro ut mot Ormeshaga" kompletteras med förtydligande kring vart Strandjordtunga finns.

LIS-områden är avgränsade så att det inte omfattar angränsande biotopsområden.

LIS-planen kompletteras med beskrivning av förorenade områden och alla områden som är förorenade måste, och kommer att, saneras innan någon byggnation är möjlig.

Miljökvalitetsnormer för vatten för varje LIS-område har tydliggjorts.

Kontakt med Trafikverket ska ske i god tid före genomförandet, för godkännande av möjliga placeringar och detaljutformning för anslutningar. Utredningar görs vid behov i samband med detaljplanering av området.

Barnperspektivet har beaktats och finns beskrivet i LIS-planen.

Två av LIS-områdena tar i viss mån jordbruksmark i anspråk. I LIS-planen ges tydliga rekommendationer; för att ta jordbruksmarken i anspråk för bebyggelse krävs att den behövs för att tillgodose ett väsentligt samhällsintresse och att detta behov inte kan tillgodoses på annan mark. Motiveringar och resonemang rörande exploatering på jordbruksmark krävs och hänskjuts till detaljplaneskedet, där motivering till att strandskyddet ska upphävas sker. Sådana ställningstaganden kräver noggrannare studier av respektive områdes specifika förutsättningar än vad som kan anses rimligt inom ramen för ett LIS-planarbete.

Övriga synpunkter noteras.

2. Trafikverket

Övergripande synpunkter

Trafikverket har ingen erinran mot planen på utbyggnad i strandnära lägen i ett övergripande perspektiv men vill i tidigt skede belysa att i det fortsatta arbetet med utveckling inom dessa områden så bör följande beaktas och tas hänsyn till. Trafikverket anser att det är en genomtänkt LIS-plan med en form av förtätning i landsbygds läge i flera fall av en redan befintlig verksamhet eller boendeområde där möjlighet också finns att ansluta till redan befintligt vägnät vilket är en positiv ansats.

Trafikverket vill samtidigt betona vikten av en hållbar och genomtänkt struktur för landsbygdsutvecklingen där kopplingar mot samhällsservice och möjligheter till kollektivtrafikförsörjning är viktiga pelare för prioritering av framtida utbyggnad. Dessa aspekter borde utgöra grunden för tydligare kriterier för rangordning mellan de föreslagna utbyggnadsområdena utifrån potential för samhällsutveckling och hållbara resor. Det är positivt att kommunen sedan tidigare utgår ifrån ett antal kriterier för varför vissa områden pekas ut som lämpliga för framtida utveckling och varför andra undantas. En prioritering mellan de föreslagna områdena framgår dock inte i samrådshandlingen. Eftersom samhällets resurser för utbyggnad av infrastruktur är begränsade och att planering och exploatering av nya områden ska ske så samhällsekonomiskt

effektivt som möjligt bör åtgärder och medel samordnas och koncentreras utifrån en fastställd inriktning samt utbyggnadsstrategi. För att Trafikverket ska kunna ta ställning till hur våra anläggningar påverkas ska kommunen i kommande planförslag redovisa beräknad trafikallsträng och flödesfördelning. Av redovisningen ska framgå hur planförslaget påverkar det omgivande vägnätet och vilka åtgärder som kan krävas. Åtgärder på det statliga vägnätet och dess anslutningar, till följd av en exploatering, ska bekostas av kommunen och/eller exploatören.

Kommunen ansvarar för att Trafikverket hörs i varje enskilt fall vid kommande genomförande av LIS-planens intentioner med tanke på möjlig påverkan på det statliga vägnätet. Hänsyn vid exploatering ska tas till byggnadsfritt avstånd från vägområdesgräns och inom detta område ska inga byggnader eller andra fasta föremål som kan inverka menligt på trafiksäkerheten placeras. Ökad trafik kan medföra behov av åtgärder på det statliga vägnätet och dess anslutningar, i synnerhet i närliggande anslutningar till de statliga vägarna. Trafikmängd och flöden påverkar bland annat val av korsningstyp, behov av anslutningar med vilplan eller mötesplatser som kan komma att bli aktuellt om trafikrörelser ökar i betydande grad i och med en exploatering av fler områden.

Avslutningsvis så bedömer Trafikverket att föreslagen landsbygdsutvecklingsstrategi kommer att förstärka ett redan högt bilberoende i Lessebo kommun. Vid en större exploatering inom ett område som inte ligger i direkt anslutning till kollektivtrafik bör möjligheterna till GC-vägar ses över. För att minska påverkan på miljön och för att skapa ett rimligt underlag för samhällsservice och hållbara resor bör effektiv markanvändning eftersträvas även i utvecklingen av strandnära lägen.

Vägar

Trafikverket har inte studerat hur föreslagna utbyggnadsområden på lämpligt sätt ska ansluta till allmän väg eller om dessa föranleder åtgärder i den statliga infrastrukturen. Trafikverket vill dock påpeka att när det gäller vägar av riksintresse och Trafikverkets s.k. värnade vägnät (vägar med krav på hög framkomlighet) gäller en mycket restriktiv hållning till nya anslutningar. Områden bör planeras så att planområden inte sträcker sig över delar av de statliga vägarna och vägarnas vägområde. Planeras anslutningar till det statliga vägnätet tar Trafikverket ställning till anslutningens placering samt val av korsningstyp. I god tid före genomförandet ska kontakt tas med Trafikverket som ska godkänna möjlig placering och detaljutformning för anslutningar.

Statliga vägar som kan komma att beröras är:

Fiskebro ut mot Ormeshaga – Väg 834

Strömbergshyttan – Väg 25

Ekebacken – Väg 838

Djurhultsbro – Väg 25

Sydöstra Skruv – Väg 823

KOMMUNENS KOMMENTAR

Synpunkterna beaktas och arbetas in i LIS-planen.

Avgränsningarna för LIS-områdena ändras så att statliga vägar inte längre ingår i utpekade områden.

Kontakt med Trafikverket ska ske i god tid före genomförandet, för godkännande av möjliga placeringar och detaljutformning för anslutningar. När det gäller statliga vägar ska bebyggelse lokaliseras så att befintligt vägsystem utnyttjas i möjligaste mån. En detaljerad trafikalstring och eventuella flödesfördelningar är dock något som inte anses motiverat på denna översiktliga nivå. Det är en fråga som är möjlig att lösa i samband med framtida exploatering.

Exakt placering av bebyggelse och anslutningar mot statliga vägar bestäms inte genom LIS-planen utan genom framtida planering. En sådan bedömning görs i samband med detaljplanering i vilken det går att styra utformningen av planen.

Exploatering som föranleder att åtgärder krävs på statliga vägar ska bekostas av kommunen och/eller exploatören.

Vid en större exploatering inom ett område som inte ligger i direkt anslutning till kollektivtrafik bör möjligheterna till GC-vägar ses över.

3. Ljuder-Hovmantorp-Ekeberga LRF-avdelning

Det är mycket positivt och glädjande med ökade möjligheter på landsbygden till dispens för bebyggelse m.m. som nu hindras av strandskyddslagen! Det goda syftet är att gynna landsbygdsutveckling, vilket välkomnas. Tyvärr tycks ledningen för Lessebo kommun planera att inskränka dessa nya möjligheter till att gälla endast tätortsnära områden, alltså tätortsutveckling i stället för landsbygdsutveckling! Motivet anges vara att få större kundunderlag för kommunala verksamheter som exempelvis vatten/avlopp och fjärrvärme.

Erfarenheter visar att de människor som väljer bort stadsliv oftare prioriterar närhet med natur och kanske möjlighet till egen djurhållning, högre än närhet till service och kollektivtrafik. Fastigheter som tillsalubjuds på rena landsbygden rönar oftast större intresse och högre priser än motsvarande i samhällena. Sjönära läge ökar givetvis attraktionskraften än mer. Därför borde Lessebo kommun nu ta tillfället i akt att underlätta för såväl inflyttning som fortsatt boende på den fina landsbygd som finns i kommunen.

I liggande förslag har man genomgående valt områden i direkt anslutning till de fyra tätorterna och valt bort de områden som ligger på landsbygden i anslutning till byar och enstaka bebyggelse. Vi föreslår att man gör om och gör rätt: ta med exempelvis Kråksjön, Ljudersjön, Tjugosjö, Transjö, Vasen, Veden, Öjen och givetvis de delar av Rottnen och Läen som också kan vara lämpliga! Ta vara på tillfället att skapa attraktiva möjligheter till boende på landsbygden, för att både behålla och t.o.m. öka invånarantalet i kommunen!

KOMMUNENS KOMMENTAR

Synpunkterna noteras. I kommunens översiktsplan (2018) finns ett antal LIS-områden som är utpekade för landsbygdsutveckling i strandnära lägen bland annat Tjugosjö och Transjö. Det tematiska tillägget för den nya LIS-planen gäller

tillsammans med den gällande översiktsplanen från 2018. LIS-planen skall alltså inte ersätta de LIS-områden som sedan tidigare finns i översiktsplanen. Vissa av de LIS-områden som finns med i översiktsplanen har däremot tagits med i den tilltänkta LIS-planen medan vissa har valts bort. Detta med anledning av att vissa skulle medföra en betydande ändring i området som kan bli negativ. Det är dessutom bättre att välja ut ett mindre antal för att få fokus på dem istället för att peka ut för många där ingen får fokus. Genom det antal som har valts ut blir det viss styrning kring vilka LIS-områden som kan vara föremål för utveckling. Sjön Veden bedöms som ett exempel ha höga naturvärden varför kommunen ansett att området inte lämpar sig som ett LIS-område.

I lagtexten om strandskydd finns ingen definition av landsbygdsbegreppet utan det är respektive kommun som med hänsyn till den regionala och lokala situation ska definiera vad som ska betraktas som landsbygd i den egna kommunen (Regeringens prop. 2008/09:119 Strandskyddet och utvecklingen av landsbygden, s 63f). I denna LIS-plan väljer kommunen därför att betrakta hela kommunens yta som landsbygd, i den meningen att områden såväl inom och i anslutning till tätort som utanför tätort kan bli utpekade som LIS-områden. Kommunens landsbygdskaraktär med flera gamla bruksorter gör att områden lämpliga för landsbygdsutveckling kan pekas ut i hela kommunen. Länsstyrelsen i Kronobergs län har heller inget att erinra mot kommunens definition av landsbygd.

Landsbygden kan inte konserveras precis som den ser ut idag. Det måste finnas möjligheter till utveckling. Kommunens behov av tätortutveckling bedöms ha stort allmänt intresse och väga tungt. Det är en viktig generator för landsbygdsutvecklingen i kommunen som helhet, och dess utveckling bör därför ges hög prioritet. Ambitionen har varit att peka ut LIS-områden i närheten av tätorter och utveckla landsbygden genom att stärka befintlig service, infrastruktur, kulturarvet, turism och kollektivtrafik med mera. Kommunen har en vikande befolkningsutveckling. Varje åtgärd som kan bidra till att öka befolkningsantalet i kommunen är viktig. Att långsiktigt stimulera den lokala och regionala utvecklingen i strandnära lägen är att aktivt dra nytta av de möjligheter till utveckling som finns för boende och verksamheter. Det handlar därmed inte enbart om att förbättra servicen, utan även om att bibehålla den service som redan finns i några av tätorterna.

4. Lantmäteriet

Lantmäteriet har ingen erinran.

KOMMUNENS KOMMENTAR

Noteras.

5. Skogsstyrelsen

Enligt presenterat underlag föreslås 7 områden för LIS.

Tre av de föreslagna områdena, 2. LIS-område Sydvästra Hovmantorp, 3. LIS-område Strömbergshyttan, samt 4. LIS-område Ekebacken berör eller ligger nära nyckelbiotoper vilket också framgår av presenterat underlag.

Se de bifogade beskrivningarna, gällande LIS-område 2: N 5476 – 1996, gällande LIS-område 3: N 2651 – 1995, samt gällande LIS-område 4: N 3534 – 2014 och N 6550 – 1996.

Ett område, 5. LIS-område Djurhultsbro, tangerar ett objekt med naturvärden (se bifogad beskrivning N 6552 – 1996) vilket även det framgår av presenterat underlag.

Det är positivt att det enligt presenterat underlag planeras att 3. LIS-området Strömbergshyttan inte planeras utökas norrut mot nyckelbiotopen samt att 4. LIS-området Ekebacken inte planeras utökas söderut där två mindre nyckelbiotoper finns.

Men tänk på att det är viktigt med ett säkerhetshänsynsavstånd till samtliga nyckelbiotoper/objekt med naturvärden, och framförallt vad gäller 2. LIS-område Sydvästra Hovmantorp där nyckelbiotopen ligger i direkt anslutning till området och 5. LIS-område Djurhultsbro där objektet med höga naturvärden ligger i direkt anslutning till området!

Naturvärdena kan påverkas negativt om byggnationsåtgärder mm utförs för nära - ett träds rotsystem har ett lika stort omfång som trädets krona vilket innebär att det finns stor risk för att träden skadas om åtgärder utförs för nära inpå.

Eftersom det också kan finnas flera oidentifierade nyckelbiotoper i området vill vi påminna om att aktuella uppgifter om miljövärden i skogen, t.ex. nyckelbiotoper och skyddade skogsområden finns på www.skogsstyrelsen.se/skogensparlor. Dessa register fylls kontinuerligt på med nya områden.

Inom skyddade områden tillåts inte exploatering och därför bör inte formellt skyddade områden ingå i LIS-områden men enligt våra kartor så berörs inga biotopskyddsområden eller naturvårdsavtal av de i underlaget föreslagna LIS-områdena.

I biotopskyddsområden är annars åtgärder som kan skada naturmiljön förbjudna men om särskilda skäl föreligger finns det möjlighet att söka dispens.

Ett naturvårdsavtal är ett civilrättsligt ingånget avtal med markägaren om att bevara naturvärden vilket innebär att viss ersättning har utgått från staten i det begränsande som naturvårdsavtal innebär. Om ett naturvårdsavtal tas i bruk för exploatering går naturvärden till spillo och staten förlorar pengar. I dessa fall förväntar sig Skogsstyrelsen bli kompenserade.

Vi ansvarar för frågor om skogsbruket och har till uppgift att verka för att landets skogar sköts på ett sådant sätt att de skogspolitiska målen nås. Vi är tillsynsmyndighet, enligt skogsvårdslagen och delar av miljöbalken gällande skogliga åtgärder på skogsmark (mark som lyder under SVL.). Vidare ingår bland våra uppgifter att medverka i frågor om samhällsplanering för en hållbar utveckling och hushållning med naturresurser.

KOMMUNENS KOMMENTAR

Kommunen kommer att justera och förtydliga LIS-planen enligt Skogsstyrelsens yttrande.

Beskrivningarna för varje LIS-område gällande naturvärdena utvecklas.

LIS-områdenas gränser har justerats till att inte omfatta biotopskyddsområden. Vid detaljplanering och bygglovshantering måste det utredas vidare hur en exploatering kan ske med minsta möjliga påverkan på naturvärdena.

6. Naturskyddsföreningen Lessebo

Vi motsätter oss det omfattande förslaget om att 7 olika LIS-områden utses i kommunen då det kommer att leda till att det blir lättare att upphäva det så viktiga strandskyddet vid våra sjöar och vattendrag. Det skulle minska skyddet för djur och växter som lever strandnära. Strandskyddet hjälper oss att värna den biologiska mångfalden och är en viktig del av allemansrätten. Att kunna njuta av bad, fiske, båtliv och promenader längs våra vackra sjöar och stränder är viktigt. Särskilt idag då fler än någonsin väljer att ge sig ut i naturen för att motionera, söka kraft och rekreation och umgås med familj och vänner på ett Coronasäkert sätt. Det blir i dagsläget extra tydligt hur beroende vi är av orörd och lättillgänglig natur som finns tätortsnära. Stränderna är värdefulla och till för alla.

Antalet dispenser från strandskyddet har ständigt ökat i vårt land och ligger idag på 7000–8000 per år. Med den utvecklingen riskerar vi att förstöra framtida generationers rätt till goda, tätortsnära friluftsupplevelser och att kraftigt försämra förutsättningarna för den biologiska mångfalden.

KOMMUNENS KOMMENTAR

Synpunkterna noteras. Ett LIS-område upphäver inte strandskyddet, utan strandskyddet fortsätter gälla tills en strandskyddsdispens beviljas eller när strandskyddet upphävs i detaljplan. En prövning mot strandskyddets syften (som finns i Miljöbalkens 7 kap. 13 §) måste även fortsättningsvis göras i varje enskilt fall, även inom ett LIS-område.

LIS-planen syftar till att stimulera en utveckling av kommunen för bebyggelse och näringsändamål i vissa utvalda strandnära lägen. Detta är ett led i genomförande av proposition 2008/09:119 – strandskyddet och utvecklingen av landsbygden. Kommunen ges här en möjlighet att peka ut LIS-områden för utveckling av landsbygden. Detta ska dock göras på ett sätt som inte inverkar alltför negativt på den allemansrättsliga tillgängligheten eller naturvärden inom sådana områden. Detta säkerställs genom den urvalsmetodik som tillämpats vid framtagandet av LIS-planen som säkerställer att endast sjöar eller områden lämpliga utifrån ett hållbarhets- attraktivitets- och restriktivitetsperspektiv pekas ut. För varje LIS-område anges vidare riktlinjer för fortsatt prövning som ska säkerställa att en utveckling kan göras på ett ansvarsfullt sätt. Den sammantagna andelen strandnära mark i de LIS-områden som pekas ut i förhållande till de strandområden som finns i kommunen är mycket liten.

Möjligheten för allmänheten att röra sig längs stranden är viktig. För bebyggelse inom strandskyddat område, som LIS-områden, ska fri passage alltid säkras för den del av stranden som behövs för att allmänheten ska kunna passera mellan strandlinjen och de planerade byggnaderna eller anläggningarna. Avsikten med den fria passagen är att strandskyddets syften ska kunna tillgodoses inom denna

del av stranden. Kravet på fri passage gäller dock inte om byggnaderna eller anläggningarna för sin funktion måste ligga vid vatten.

7. Region Kronoberg

Sammanfattning

Lessebo kommun har upprättat ett tematiskt tillägg för den gällande översiktsplanen 2018 med inriktning på landsbygdsutveckling i strandnära lägen i (LIS-områden) i Lessebo kommun. Totalt har förslaget pekat ut 7 LIS-områden, vilka är spridda över hela kommunen och berör 5 sjöar. Region Kronoberg undersöker förslaget med utgångspunkt i regionens utvecklingsstrategi och tillhörande dokument som bl.a. länstransportplanen och det regionala trafikförsörjningsprogrammet.

Region Kronoberg är positiv till att Lessebo kommun har som målsättning att möjliggöra nya miljöer för boende och verksamheter, i attraktiva strandlägen i samklang med att allmänheten får tillgång till stränderna samt att viktiga naturmiljöer bevaras.

Synpunkter

Syftet med LIS-utredningen är att utreda möjligheten för så kallade LIS-områden inom kommun. LIS står för landsbygdsutveckling i strandnära läge och regleras av strandskyddsreglerna i miljöbalken. Kommunen har gjort ett urval och en kriterieranalys för att avgränsa möjliga områden för LIS-utveckling. Områden med syfte LIS kan exempelvis avse turistanläggningar som skapar nya arbetstillfällen, såväl som ny bostadsbebyggelse i samhällen som stärker underlaget för kommersiell och social service, men också andra näringsverksamheter med koppling till Lessebos stränder.

Att Lessebo kommun har som målsättning att möjliggöra nya miljöer för boende och verksamheter, i attraktiva strandlägen i samklang med att allmänheten får tillgång till stränderna samt att viktiga naturmiljöer bevaras, är Region Kronoberg positiv till. Det ligger väl i linje med prioriteringarna i Region Kronobergs utvecklingsstrategi om att skapa attraktiva livsmiljöer och verka för ett brett näringsliv.

Det är positivt att kommunen tar ett samlat grepp på frågan om hur LIS områden skulle kunna utvecklas inom kommunen. Enligt Lessebo kommuns förslag till landsbygdsutveckling i strandnära läge ska den nytillkommande bebyggelsen i kommunen ske i nära anslutning till de områden som det redan idag finns en utvecklad infrastruktur. Denna inriktning gör att en utökning av trafiken kan ske till en betydligt lägre kostnad och med högre effektivitet och nytta än vid en mer utspridd utbyggnad. Region Kronoberg stödjer denna utbyggnadsstrategi.

Region Kronoberg ställer sig positiva till hur utredningens föreslagna LIS-områdena sammankopplas med översiktsplanen så att områdena sätts i ett kommunalt sammanhang och i relation till kommunens övriga utvecklingsområden. Vidare är det viktigt att det framgår tydligt i översiktsplanen vilken eller vilka funktioner som kommunen avser utveckla i de utpekade LIS-områdena. För att LIS-utveckling ska få genomslag som princip, är

det angeläget att strategiskt satsa på välmotiverade områden. Övergripande anser Region Kronoberg att planförslaget är väl utfört, logiskt uppbyggt och således lätt att följa och ta till sig.

KOMMUNENS KOMMENTAR

Motivering till valet av de utpekade LIS-områdena utvecklas i texten. Till varje LIS-område finns en rubrik som berättar vad området är tänkt till, detta är kommunens intentioner.

Lessebo kommun vill ge förutsättningar för att hela kommunen ska leva och utvecklas. Ett led i detta är att ge förutsättningar för nya attraktiva bostäder och verksamheter i strandnära lägen. Vilken slags markanvändning, funktion och exploatering som är lämplig på vilken plats får prövas i ett senare dispens- eller planläggningsskede.

8. Tingsryds kommun

De utpekade områdena kan inte anses ha någon påverkan på Tingsryds kommuns utveckling.

KOMMUNENS KOMMENTAR

Kommunen noterar synpunkten.

9. Växjö kommun

Kommunstyrelsen i Växjö beslutade den 4 maj 2021 att Växjö kommun är positiva till samrådshandling för tillägg till översiktsplanen för landsbygdsutveckling i strandnära lägen för Lessebo kommun.

KOMMUNENS KOMMENTAR

Kommunen noterar synpunkten.

10. Statens Geotekniska Institut (SGI)

Statens geotekniska institut (SGI) har från Länsstyrelsen i Kronobergs län erhållit rubricerad tillägg till Översiktsplan med önskemål om yttrande. SGI:s yttrande avser geotekniska säkerhetsfrågor såsom ras, skred, erosion och geotekniska frågeställningar kopplade till översvämning. Grundläggnings- och miljötekniska frågor, såsom sättningar och hantering av radon, ingår således inte. Syftet med det tematiska tillägget till översiktsplanen är att peka ut lämpliga områden för landsbygdsutveckling i strandnära lägen.

SIG:s synpunkter

Hela Lessebo kommun ligger över högsta kustlinjen och den dominerande jordarten är därmed morän. Enligt SGU:s jordartskarta förekommer även områden med torv och isälvsmaterial. Detta gäller även inom de i planen utpekade strandområdena. Dessa förhållanden är generellt gynnsamma ur ett geotekniskt säkerhetsperspektiv men i sluttande terräng eller i strandnära lägen kan förutsättningar för ras i jord och berg samt erosion föreligga. I strandnära lägen kan dessutom översvämning vara ett problem.

SGI lämnade inför framtagande av gällande översiktsplan bland annat synpunkten att de geologiska och geotekniska förutsättningarna för planläggning inom kommunen översiktligt bör redovisas. Dessutom angav vi att en

redovisning av hur klimatförändringarna kan komma att förändra dessa förutsättningar bör ingå.

Vi anser att geologiska och geotekniska förhållanden samt eventuella risker, exempelvis ras, erosion och översvämning inklusive effekter av klimatförändringar, bör redovisas även för områden utpekade i aktuellt tematiskt tillägg till översiktsplanen. Detta för att man tidigt i processen ska visa vilka frågeställningar kopplade till geotekniska säkerhetsfrågor som bör utredas i samband med detaljplaneläggning eller bygglovgivning.

Länsstyrelsen redovisar i rapporten Översvämningskänsliga områden i Kronobergs län (2010) fem områden i Lessebo kommun som utsatta för översvämning. Några av dessa sammanfaller med områden som ingår i aktuellt tematiskt tillägg. För dessa områden bör risker redovisas och det bör påtalas i planen att eventuella åtgärder för att förhindra översvämning kan krävas. Vi vill upplysa om att om åtgärder är nödvändiga, krävs det i detaljplaneläggningen även en utredning av möjligheter för uppförande av sådana med hänsyn till släntstabiliteten i området.

KOMMUNENS KOMMENTAR

LIS-planen kompletteras utifrån synpunkterna. Översvämningskartering kommer redovisas som bilaga. Generella förtydliganden gällande alla LIS-områden görs angående geotekniska åtgärder och kompletteras med översiktlig beskrivning om risk för ras, erosion och skred. Vid planering av nya områden eller vid bygglov ska detta studeras noggrant i varje ärende och geologiska undersökningar kan också krävas.

11. Emmaboda kommun

Bakgrund

Förslaget innehåller en gedigen genomgång av Sveriges strandskydd som bakgrund till de nu förslagna LIS-områdena. Detta följs av en genomgång av de urvalskriterier och prioriteringsgrunder som använts. Områdena presenteras sedan med kartor, beskrivningar och kommunens bedömning. Motiveringar till varför andra sjöar inte valts ut finns också.

Ärendets beredning

Samhällsutvecklingsavdelningen på kommunledningskontoret har handlagt ärendet. Inga övriga förvaltningars eller avdelningars synpunkter har inhämtats då förslaget inte bedöms peka ut områden där Emmaboda kommun direkt berörs.

Synpunkter på förslaget

Förslaget är gediget och med tydliga beskrivningar. Detaljkartorna blir dock lite otydliga eftersom förslaget LIS-område visar hela utvecklingsområden och inte bara den del av området där strandskyddet faktiskt måste hanteras.

På sidan 39 till exempel blir det en mycket liten del i norr som egentligen LIS-planen kan behöva användas på. Det kan då kanske vara relevant att fundera på området alls behöver finnas med i LIS-planen utan att det kan exploateras med

bara en detaljplaneprocess. De delar av utvecklingsområde där LIS-planen behöver användas kan alltså med fördel markeras i detaljkartorna så att det framgår tydligt var LIS-planen faktiskt ska användas.

På sidan 53 i stycket om sjön Löften så anges att Utvandrarleden är ett riksintresse för friluftslivet, är den det? Emmaboda kommun har inte information om det.

Konsekvensbeskrivning

Förslaget bedöms inte påverka Emmaboda kommun.

KOMMUNENS KOMMENTAR

Synpunkterna beaktas och arbetas in i LIS-planen.

Detaljkartorna har ändrats och förtydligats så att det framgår tydligt var strandskyddet faktiskt måste hanteras. LIS-områden utgör nu de röda skrafferade ytorna i kartorna. Inom LIS-utredningsområdenas avgränsning har även utredningsområden utanför strandskydd markerats för att ge en bättre helhetsbild av tänkbar utveckling.

LIS-området Ekebacken har setts över och utökats något söderut inför granskning.

Felskrivning om sjön Löften har korrigerats i enlighet med Emmaboda kommuns synpunkter.

12. Luftfartsverket (LFV)

LFV har i egenskap av sakägare för CNS-utrustning inget att erinra mot tillägget till översiktsplanen.

LFV vill påminna om att alla byggnadsobjekt oavsett typ som master, torn, pyloner, skyltar, konstverk, byggnader etc. som är högre än 20 meter över mark eller vattenytan skall remitteras till LFV. Detta gäller oavsett position på svenskt territorium. Befinner sig objektet till havs eller i insjö skall även Kustbevakningen i Karlskrona remitteras.

Detta yttrande gäller på utfärdandedatum. LFV förbehåller sig rätten att revidera yttrandet vid ny prövning om regelverk gällande störningar på CNS-utrustning förändras, eller om ny CNS-utrustning etableras i hindrets närhet.

Med CNS-utrustning menas utrustning för kommunikation, navigation och övervakning (Communication, Navigation, Surveillance). Analysen grundar sig på Svensk Standard 447 10 12 utgåva 1:1991 "Skyddsavstånd för luftfartsradiosystem mot aktiva och passiva störningar för elektrisk kraftöverföring och tågdrift", Standardiseringskommissionen i Sverige, samt på ICAO DOC 015.

I vårt remissvar har LFV inte analyserat konsekvenser för flygvägar till och från flygplatser, samt om CNS-utrustning ägd av flygplats kan riskera att bli påverkad. Berörda flygplatser skall därför alltid tillfrågas som sakägare om byggnadsverk över 20 meter ingår i planer, eller om flygplatserna av annan anledning misstänks kunna bli påverkade av en etablering. På grund av

nyttillkomna satellitbaserade inflygningsprocedurer på Sveriges flygplatser har LFV utökat influensområdet för hinderytor till 90 km från flygplats för att även täcka in de hinderytor som är förknippade med dessa procedurer.

KOMMUNENS KOMMENTAR

Synpunkterna beaktas och arbetas in i LIS-planen.

13. Hovmantorp-Furuby hembygdsförening

Hovmantorp-Furuby hembygdsförening har tagit del av översiktsplanen och önskar att ni beaktar de fornminnen som finns inom området.

Kolbotten L1952-790 (Hmt 356)

Väghållningssten L1954-5063 (Hmt 228-1)

Skogsbrukslämning L1952-1111 (Hmt 334)

KOMMUNENS KOMMENTAR

Synpunkterna inarbetas i LIS-planen.

14. MSB

MSB har ingen erinran. Länsstyrelsen har ansvar för att företräda och samordna statens intressen i planprocesser samt tillhandahålla planeringsunderlag. Länsstyrelsen utövar tillsyn och ska särskilt bevaka frågor rörande riksintressen, hälsa och säkerhet samt risken för olyckor, översvämning och erosion. Länsstyrelsen är dessutom geografiskt områdesansvarig myndighet enligt förordningen (2015:1052) om krisberedskap och bevakningsansvariga myndigheters åtgärder vid höjd beredskap och ska enligt förordning (2017:868) med länsstyrelseinstruktion bevaka att risk- och beredskapshänsyn tas i samhällsplaneringen.

KOMMUNENS KOMMENTAR

Noteras.

15. Sveriges Geologiska Undersökning (SGU)

I "Tillägg till översiktsplanen för landsbygdsutveckling i strandnära lägen (LIS), Lessebo kommun" är knappt något nämnt om georisker och markförhållanden kopplat till ett förändrat framtida klimat och klimatanpassning. I SGUs riktlinjer och referenser nedan hittar ni mer information om frågor som rör georisker och markförhållanden.

Risker

Marklutning, jordart, jorddjup och bergart samt grundvattennivå kan ha betydelse för riskbild vid samhällsplanering och därmed påverka såväl lämplig markanvändning som grundläggning och därmed erforderliga geotekniska lösningar och resulterande byggkostnader. Strandnära byggnation, tex. i LIS-områden, kan medföra specifika risker. I strandnära läge bör risk för översvämning och ev. ras och skred beaktas. Det förtydligas i PBL att det inom kommunal planering skall framgå *"kommunens syn på risken för skador på den byggda miljön som kan följa av översvämning, ras, skred och erosion som är klimatrelaterade, samt på hur sådana risker kan minska eller upphöra"* (PBL 3 kap. 5 §).

SGU har utfört relevanta karteringar och analyser som är tillgängliga i kartvisarna "Förutsättningar för skred i finkornig jordart", "Jordskred och raviner" samt "Stränders jordart och eroderbarhet". <https://apps.sgu.se/kartvisare/>

Dessa data tillhandahålls även genom andra myndigheters karttjänster.

MSB Kartportal: <https://gisapp.msb.se/apps/kartportal/>

SGI Kartvisare Ras, skred, Erosion: <http://gis.swedgeo.se/rasskrederosion/>

För att kunna följa Boverkets uppdaterade riktlinjer om kommunal planering i översvämningskänsliga områden (2018) bör en analys av höga vattenflöden för berörda avrinningsområden och hur de kan påverka befintliga och planerade strandnära byggnader samt tillhörande infrastruktur utföras. Myndigheten för samhällsskydd och beredskap (MSB) utför kartering och beräkning av översvämningsrisk som visas i Portalen för översvämningsshot.

<https://gisapp.msb.se/apps/kartportal/>

Att betänka är att beräkning av översvämningsrisk ännu inte har utförts rikstäckande och att det därför kan finnas ytterligare riskområden inom kommunens övriga avrinningsområden. Därtill bör kommunal planering ta hänsyn till samlad påverkan från tex. skyfallskartering i kombination med risk för höga flöden och översvämningsrisk. SGU har även utvecklat användarstöd för flera områden, bland annat hur geologiska frågor kan påverka kommunal planering.

<https://www.sgu.se/anvandarstod-for-geologiska-fragor/>

SGU har tagit fram en checklista för vilken information vi anser bör redovisas i en MKB gällande påverkan på grundvattenförekomst:

<https://www.sgu.se/grundvatten/vattenforvaltning/checklista-paverkan-grundvattenforekomst/>

KOMMUNENS KOMMENTAR

LIS-planen kompletteras utifrån synpunkterna. Översvämningskartering kommer redovisas som bilaga. Generella förtydliganden gällande alla LIS-områden görs angående geotekniska åtgärder och kompletteras med översiktlig beskrivning om risk för ras, erosion och skred. Vid planering av nya områden eller vid bygglov ska detta studeras noggrant i varje ärende och geologiska undersökningar kan också krävas.

Sayf Noel
Planarkitekt
Samhällsbyggnadsförvaltningen